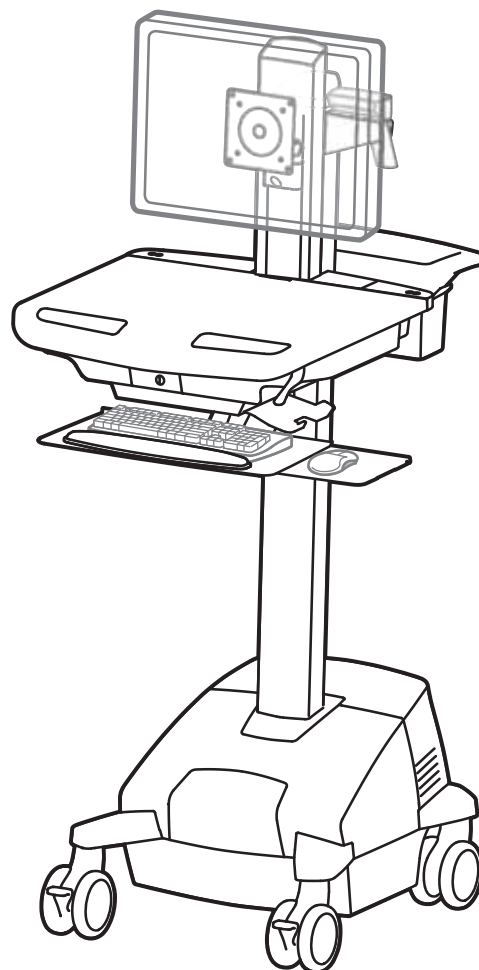


ergotron®

StyleView® SV42 Electronic Medical Records (EMR) Cart with LCD Mount and LiFe Power System

De StyleView-trolleys met netvoeding verzorgen de wisselspanning voor mobiele automatiseringsapparatuur voor bij het ziekbed in gezondheidszorgomgevingen. De trolleys zijn niet bedoeld voor het voorzien van stroom aan medische producten of apparatuur. Er worden alleen stekkerdozen bijgeleverd om apparatuur voor informatietechnologie van stroom te voorzien, zoals computerapparatuur en computerrandapparatuur.

Kenmerken en specificaties	3
Set-up	4 - 13
Afstelling	11 - 12
Batterij laden/ontladen	13
Zekering (5 A) vervangen	14
Batterijen van power systeem vervangen	15 - 16
Opslag van trolley (korte/lange termijn)	17
Ergonomie	18
Onderhoud en veiligheid	18 - 21
Afmetingen	22



Nederlands



Voor de nieuwste Installatiehandleiding voor de gebruiker en voor het downloaden van StyleLink-software gaat u naar: www.ergotron.com
English, Español, Français, Deutsch, Nederlands, Italiano, Svenska, 日本語, 汉语

www.ergotron.com | USA: 1-800-888-8458 | Europe: +31 (0)33-45 45 600 | China: 400-120-3051 | Japan: japansupport@ergotron.com

WAARSCHUWING

KANTELGEVAAR!
 BEWEGENDE DELEN KUNNEN KNEUZINGEN EN SNIJWONDEN VEROORZAKEN.
Minimaliseer de liftspanning VOOR:

- Verwijdering van gemonteerde apparatuur
- Verzending van de wagen
- Opslag van de wagen

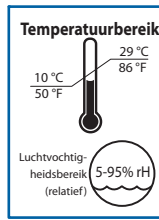
Om de liftspanning te minimaliseren

1. Laat het werkvlak neer tot de laagste positie.
2. Draai de stelbout bovenaan de staander tegen de klok in tot ze stopt (de afstelling kan 40 – 60 slagen vergen).

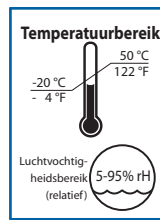
Als u deze instructie niet opvolgt, kan dat tot ernstig persoonlijk letsel en/of beschadiging van de apparatuur leiden!

Voor meer informatie en instructies, zie de productgids op <http://4support.ergotron.com> of neem contact op met de klantendienst van Ergotron op 1-800-888-8458.

822-052



Tijdens gebruik



Tijdens opslag



This Class A digital apparatus complies with Canadian ICES-003.

FCC-verklaring

Deze trolley is getest en voldoet aan de grenzen gesteld voor een digitaal apparaat van Klasse A, conform deel 15 van de FCC-regels. Deze grenzen zijn bedoeld als een redelijke bescherming tegen schadelijke interferentie wanneer de apparatuur wordt gebruikt in een commerciële omgeving. Deze apparatuur genereert, gebruikt en kan hoogfrequente energie uitstralen en kan, indien niet geïnstalleerd en gebruikt in overeenstemming met de handleiding, schadelijke interferentie veroorzaken aan radioverkeer. Het gebruik van deze apparatuur in een woonwijk kan mogelijk schadelijke interferentie veroorzaken in welk geval de gebruiker verplicht zal zijn deze interferentie op zijn eigen kosten te corrigeren.

Wijzigingen of modificaties die niet uitdrukkelijk goedgekeurd zijn door Ergotron, Inc. kunnen de toestemming aan de gebruiker om deze apparatuur te gebruiken, te niet doen.

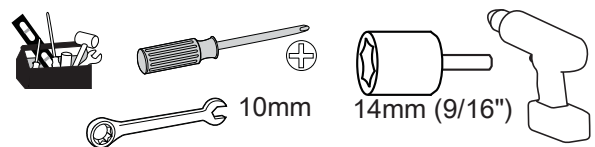
Neem contact op met Ergotron voor volledige informatie over elektromagnetische compatibiliteit.

! **BELANGRIJK!** Bij dit product is spanningsaanpassing nodig wanneer de installatie is voltooid. Zorg dat alle apparatuur juist aan het product is bevestigd voordat u bewegingsbereik- of spanningsaanpassingen maakt. Elke keer wanneer er apparatuur wordt gewijzigd of aangepast aan dit product wat tot een verschil in bevestigd gewicht leidt, moet u de aanpassingsstappen herhalen voor veilig en optimaal functioneren. Dit product moet soepel en gemakkelijk bewegen in het hele bewegingsbereik en de ingestelde positie moet gehandhaafd blijven. Als het bewegen moeilijk gaat of het product blijft niet in de ingestelde positie, volg dan de aanpassingsinstructies om de spanning te vergroten of verkleinen voor soepel, gemakkelijk bewegen. Al naargelang uw product en de gewenste aanpassing, kunnen er veel slagen nodig zijn om verschil te merken.

Onderdelen

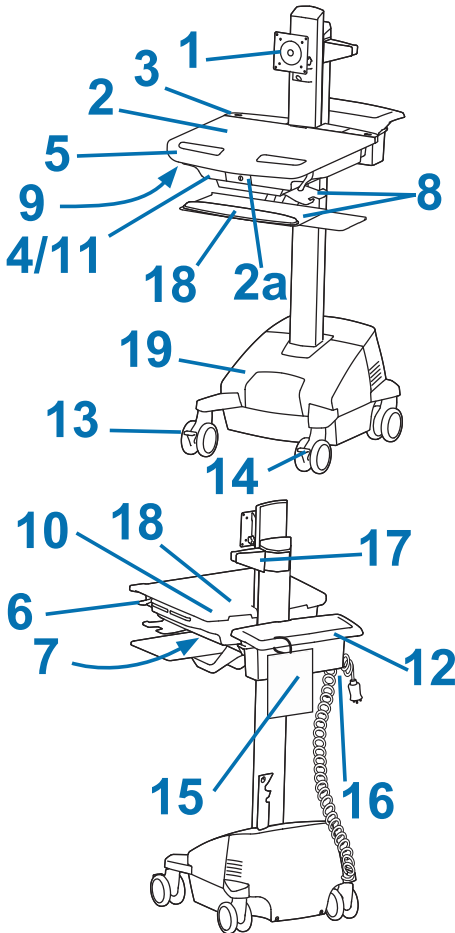
	A	B
1	1x	4x 2x
2	1x 1x	2x
3	1x 1x	
4	4x 8x	2x 1x
5	1x 1x	4x
6	1x 1x	1x
7	1x 1x	1x
8	1x 1x	2x

Benodigde gereedschappen



Kenmerken en specificaties

Onderdeelnummer	Power systeem
SV42-6302-1 SV42-6004-1	input: 120 V wisselstroom/60 Hz, 5.0A. Output: 120 V wisselstroom/60 Hz, 150 V A, 150W. • De trolley en het power systeem zijn gecertificeerd volgens UL 60601 en CAN/CSA-C22.2 601.1-M90
SV42-6302-2 SV42-6302-3 SV42-6302-B SV42-6302-C SV42-6004-2 SV42-6004-3	input: 230 V~ wisselstroom/ 50/60 Hz, 2.5A. Output: 230 V~ wisselstroom/ 50/60 Hz, 150 V A, 150W. • Trolley en stroomsysteem voldoen aan de norm EN 60601-1.



- In de hoogte verstelbare LCD-steun, waaraan een LCD-scherm of tablet-pc met een bevestigingsplaat van 75x75 mm of 100x100 mm kan worden bevestigd
- Worksurface 2a. Vastzetten en losmaken van het werkkoppervlak
- Bedieningspaneel
- Zorg voor een plaats om de laptop, Thin Client of CPU op te bergen
- Handgreep vooraan
- Rem voor hoogte-instelling
- USB-hub waarop de USB-kabel van het toetsbord en de muis wordt aangesloten
- De toetsbordlade schuift naar buiten, is kantelbaar en kan dankzij het muiszakje met de muis links of rechts worden gebruikt
- Toetsbordlamp onder de handgreep vooraan
- Schakelaar toetsbordlampje
- Kabelbeheer en -opslag voor losse kabels en voedingsbronnen
- Opslagbak en achterste handgreep (Niet inbegrepen in model SV42-6004)
- Vergrendelbaar zwenkwiel vooraan
- Zwenkwiel met 3 functies – vergrendelt draaien of draaien en rollen.
- Beknopte naslagkaart
- Haak voor de voedingskabel
- Scannerhouder
- Antimicrobiële coating op werkvlak en polssteun
- Voedingssysteem

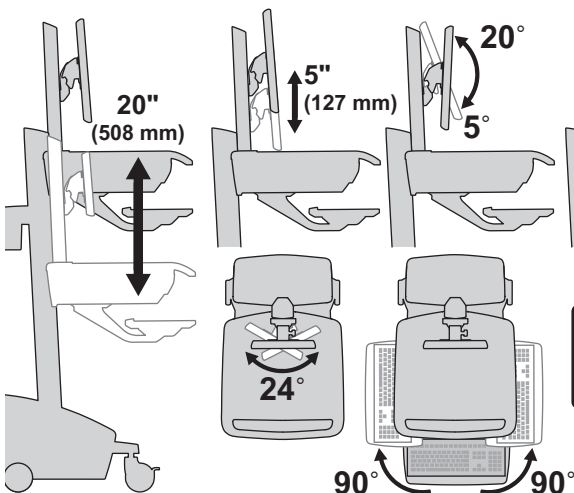
Met behulp van het StyleView-netvoedingssysteem kunt u uw eigen stroomvoorziening meenemen tijdens het verplaatsen van de wagen. Het voedingssysteem is in het onderstel van de wagen geïntegreerd en wordt standaard geleverd met accu, een voedingsmodule, een gebruikersinterface (UI), een stekkerdoos en een netsnoer.

- Gebruikersinterface (UI): Hiermee kunt u het voedingssysteem in- en uitschakelen en controleren in hoeverre de accu geladen is. Ook geeft de UI een geluidssignaal als de accu opgeladen moet worden.
- Accu: Eén 40-Ah lithiumaccu.
- De minimale werkingstemperatuur is 10°C en de maximale werkingstemperatuur is 29°C. De aanbevolen vochtigheidsgraad voor werking is 5 - 95% relatieve vochtigheid.
- De aanbevolen opslagtemperatuur voor de wagen is 25°C. Bij deze temperatuur wordt het leeftijdsgelateerde capaciteitsverlies van de accu geminimaliseerd. De minimale opslagtemperatuur is -20°C en de maximale opslagtemperatuur is 50°C. De aanbevolen vochtigheidsgraad voor opslag is 5 - 95% rH.

Gewichtscapaciteit

Met onafhankelijke LCD-schermlift:
6-14 lbs (2.7-6.4 kg)

Zonder onafhankelijke LCD-schermlift:
20 lbs (9 kg)*
* Zie het gedeelte "Onafhankelijke LCD schermlift elimineren".



0 lbs (0 kg) Open werkkoppervlak
<3 lbs (1.4 kg) Gesloten werkkoppervlak
<12 lbs (5.4 kg) CPU-compartiment

<2 lbs (0.9 kg)

*Gecombineerd gewicht LCD en CPU-compartiment: <12,2 kg



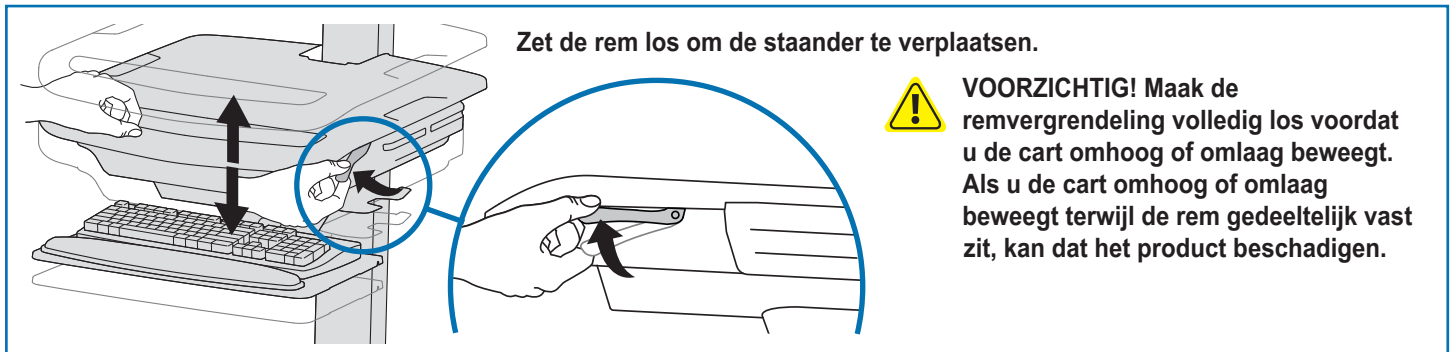
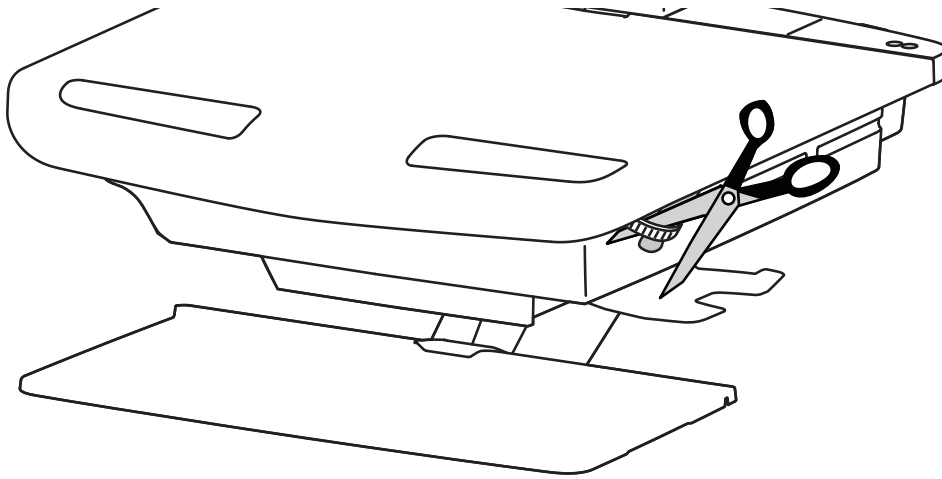
LET OP: Als het gezamenlijke gewicht van het LCD-scherm en de CPU groter is dan 12,2 kg, moet de CPU achterop de trolley worden gemonteerd met de universele CPU-houder (afzonderlijk verkrijgbaar).



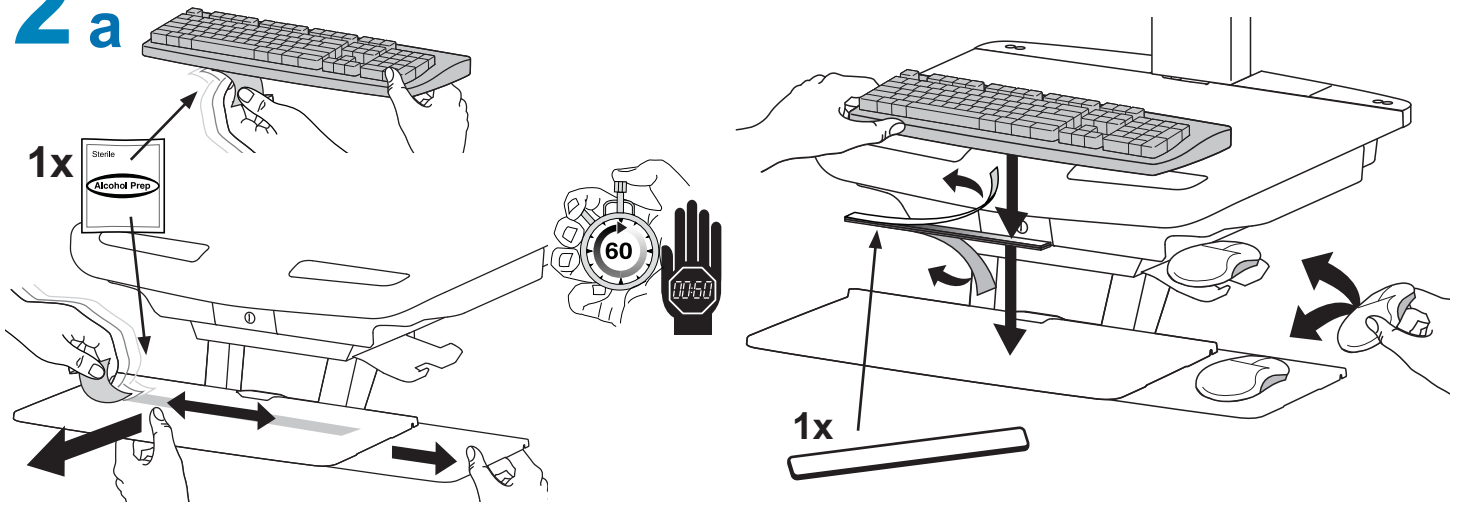
VOORZICHTIG: OVSCHRIJD DE MAXIMUM OPGEGEVEN GEWICHTSCAPACITEIT NIET. DIT KAN LEIDEN TOT ERNSTIGE VERWONDINGEN OF BESCHADIGING VAN BEZIT.

Set-up

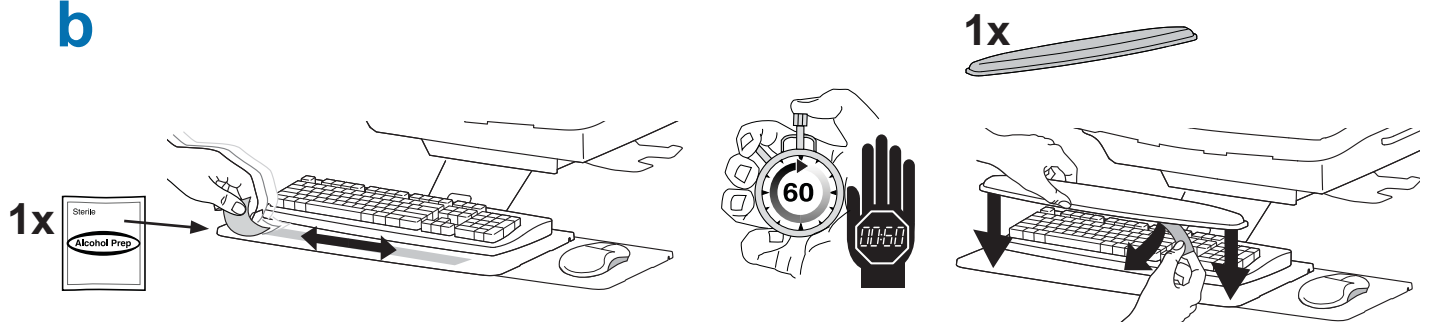
1



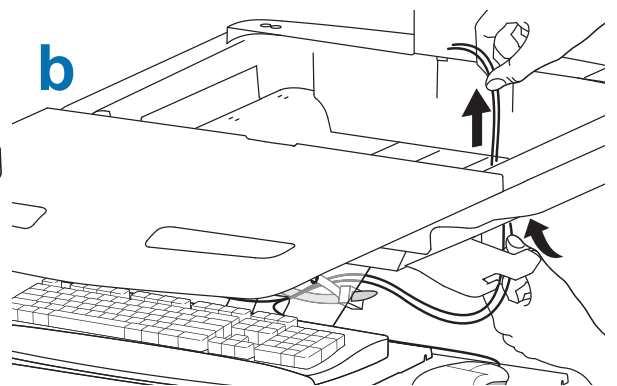
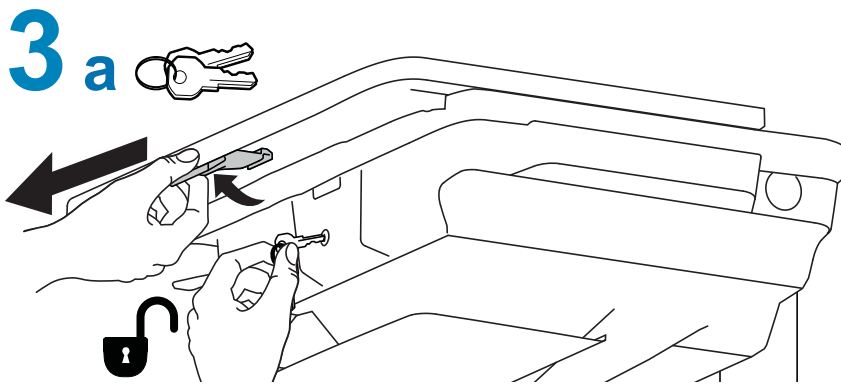
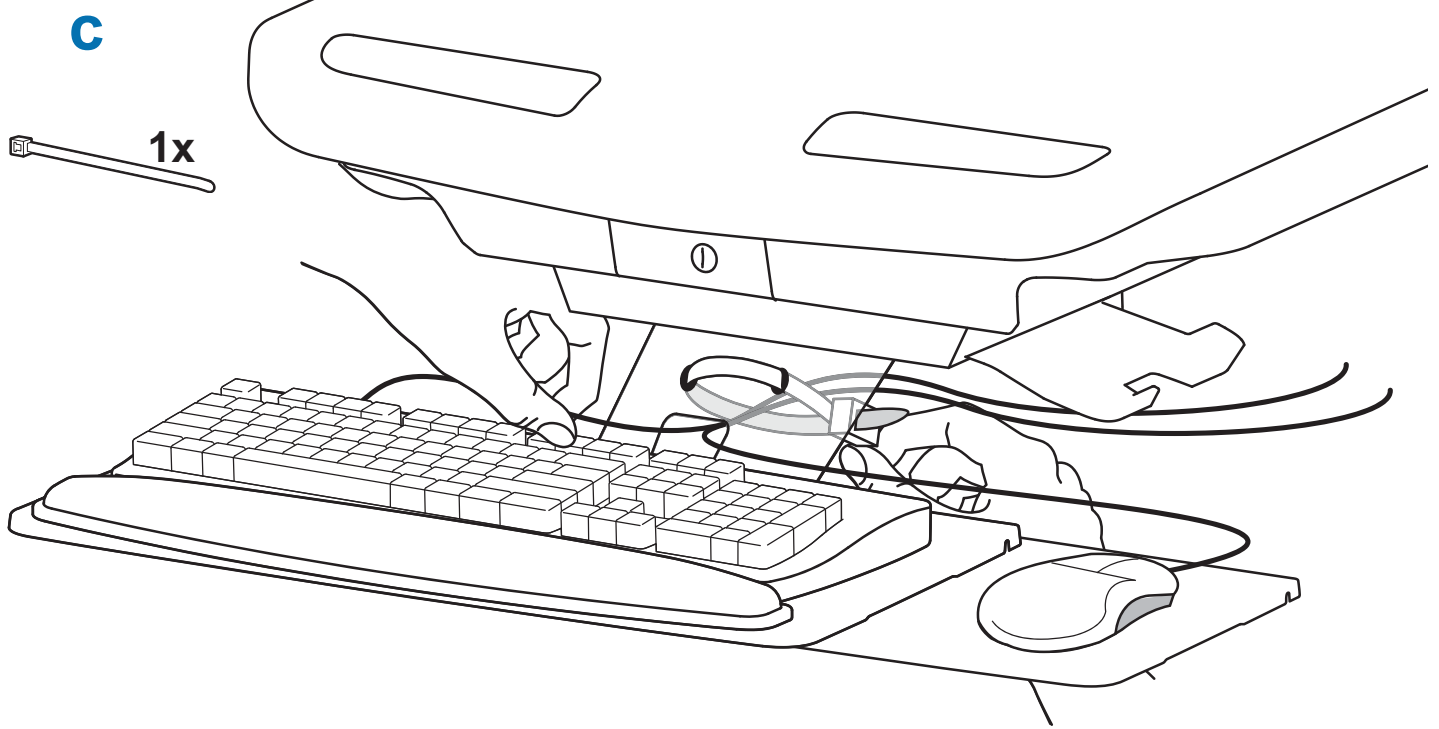
2 a



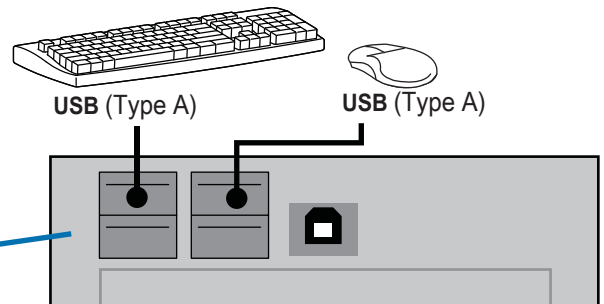
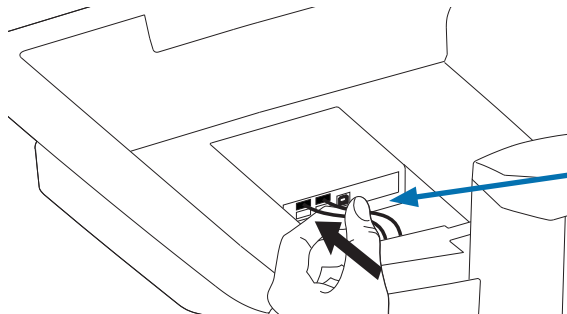
b



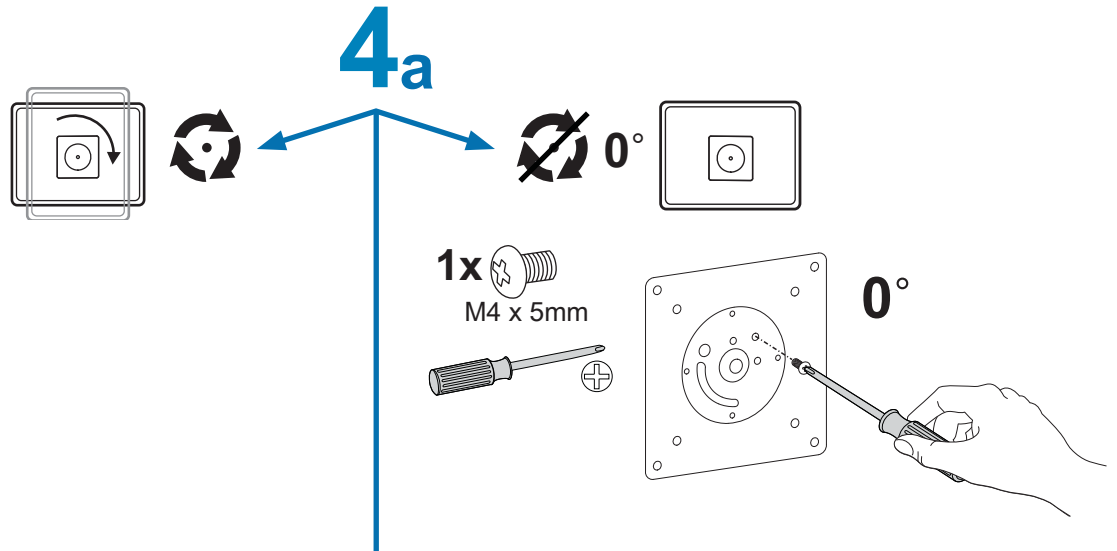
Set-up



C Sluit het toetsenbord en de muis aan op de USB-hub



OPMERKING: De streepjescodescanner moet rechtstreeks op de USB-poort van de computer worden aangesloten. Sluit de streepjescodescanner NIET aan op de USB-hub.



b 75x75mm / 100x100mm

WAARSCHUWING

1. [Illustration of step 1]
2. [Illustration of step 2]
3. [Illustration of step 3]

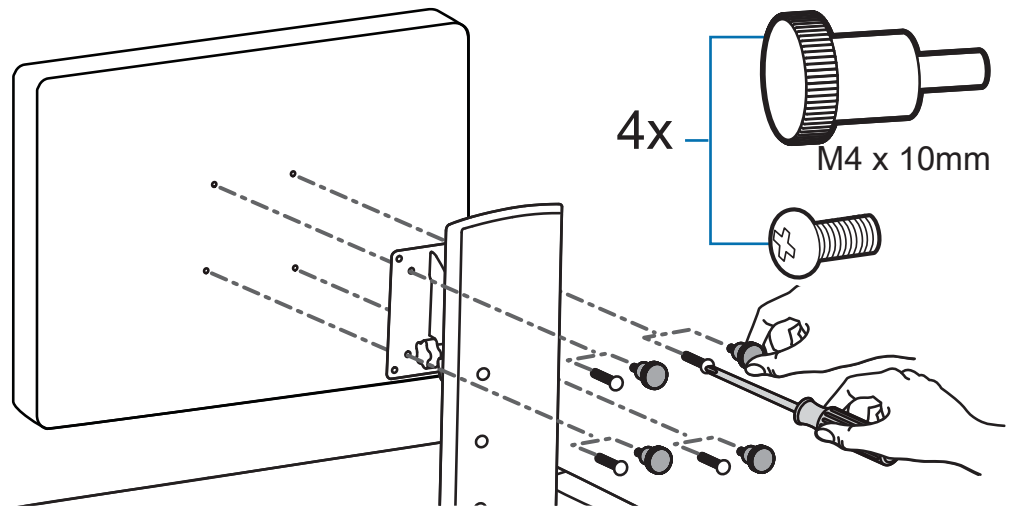
KANTELGEVAAR!
 DE BEWEGENDE DELEN KUNNEN KNEUZINGEN EN SNIJWONDEN VEROORZAKEN.
 De STOP-schroef NIET verwijderen als de monitor niet is bevestigd.
 Als u dit doet, schiet de draaipun van de monitor snel omhoog en kan er persoonlijk letsel ontstaan.

Om de monitor te verwijderen:

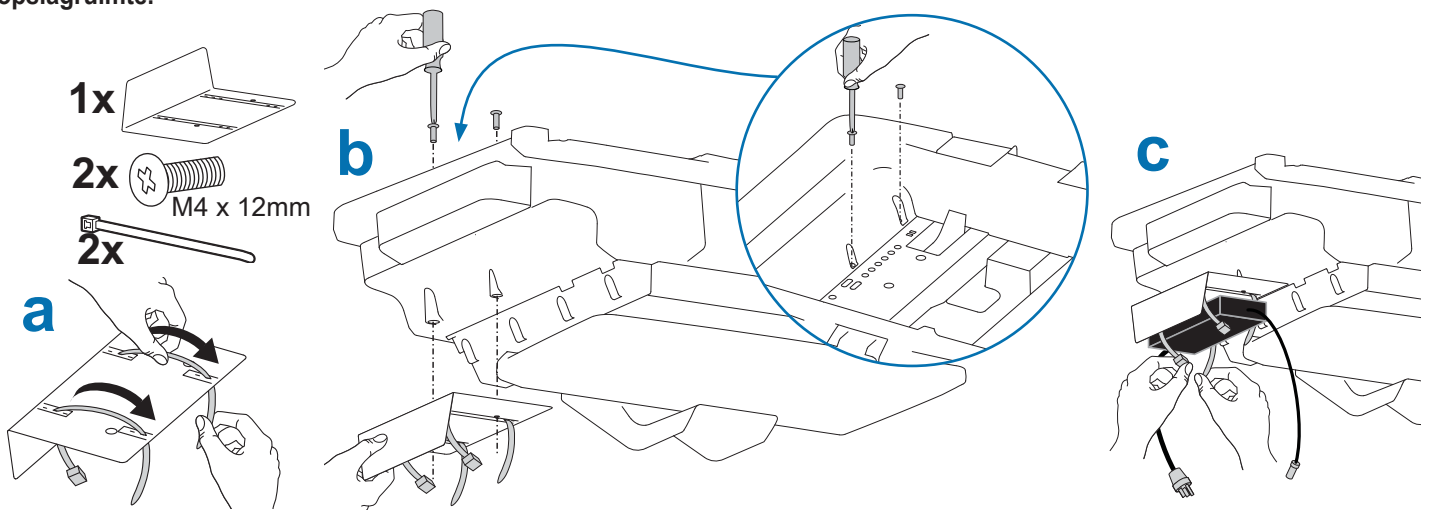
1. Verwijder de stopschroef terwijl de monitor is bevestigd.
2. Breng de monitor omhoog tot de hoogste positie.
3. Verwijder de monitor.

Als u deze instructie niet opvolgt, kan dat tot ernstig persoonlijk letsel en/of beschadiging van de apparatuur leiden!
 Voor meer informatie en instructies, zie de productgids op <http://4support.ergotron.com> of neem contact op met de klantendienst van Ergotron op 1-800-888-8458.

822-055



Om de ruimte te vergroten en de luchtstroom te verbeteren kan de stroomleiding opgeborgen worden onder de opslagruimte.

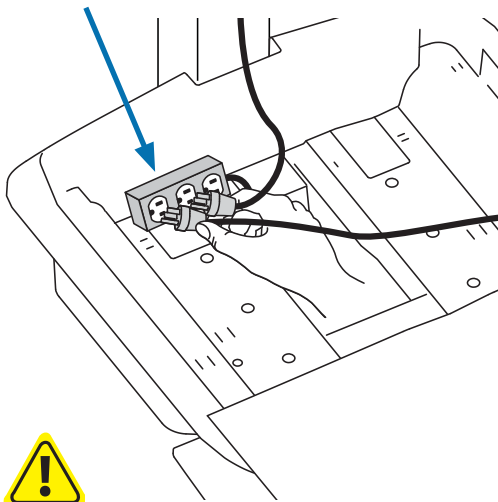


Set-up

5

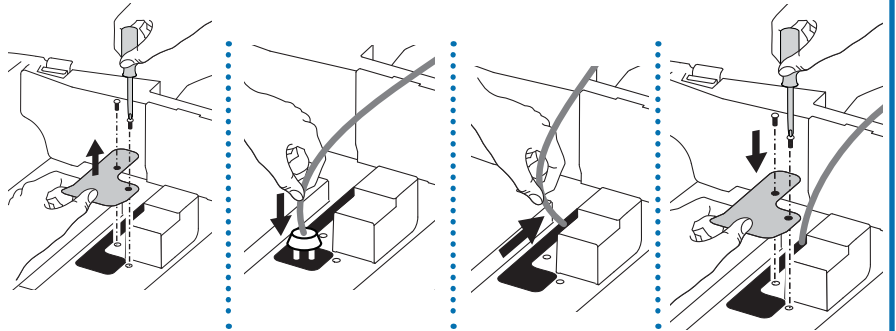
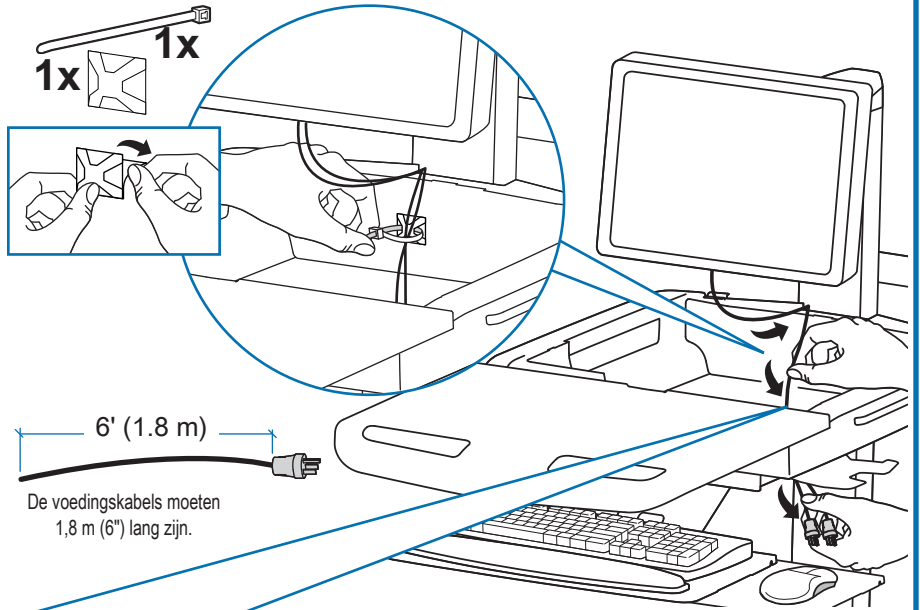
Elektrische kabels aansluiten.

Als u hier geen stopcontacten hebt, volg dan stappen 'a' – 'd' om elektrische kabels aan te sluiten.



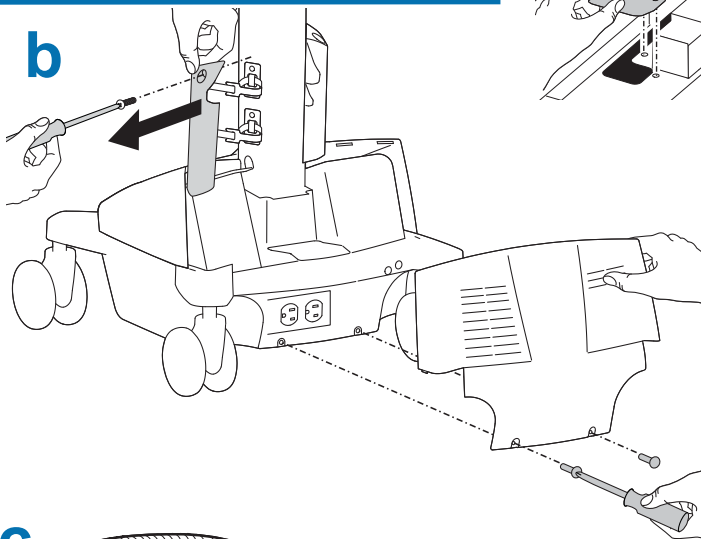
WAARSCHUWING! Het aansluiten van elektrische apparatuur op het stopcontact kan leiden tot het creëren van een medisch systeem en resulteren in een verlaagd niveau van veiligheid.

a Geleid de voedingskabels langs de toren naar beneden.

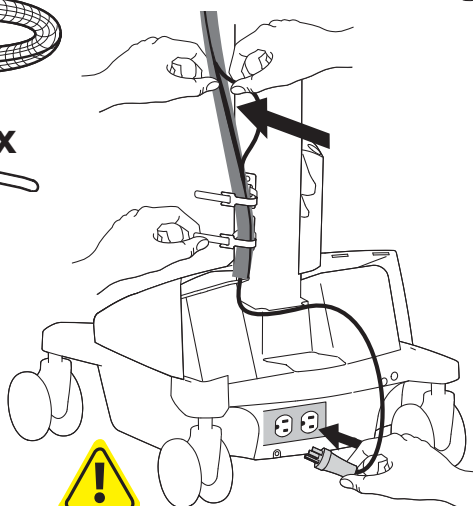
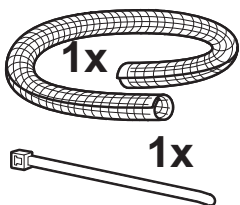


WAARSCHUWING! GEBUIK HET STROOMSYSTEEM NIET ZONDER AFSCHERMING. Verwijder de afscherming alleen bij het leiden van een kabel met een grote connector door de bodem van het compartiment. Plaats de afscherming direct terug nadat de kabel is geleid. Het niet terugplaatsen van de afscherming kan leiden tot schade aan apparatuur of tot persoonlijk letsel.

b

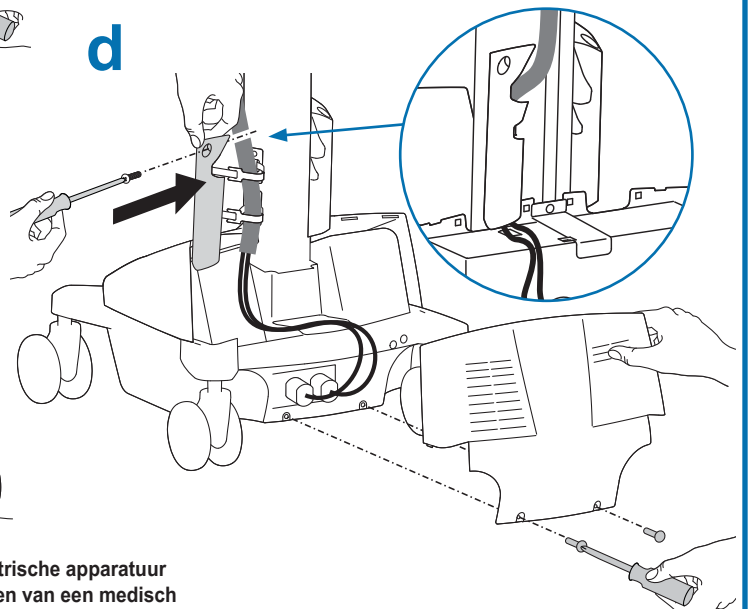


c



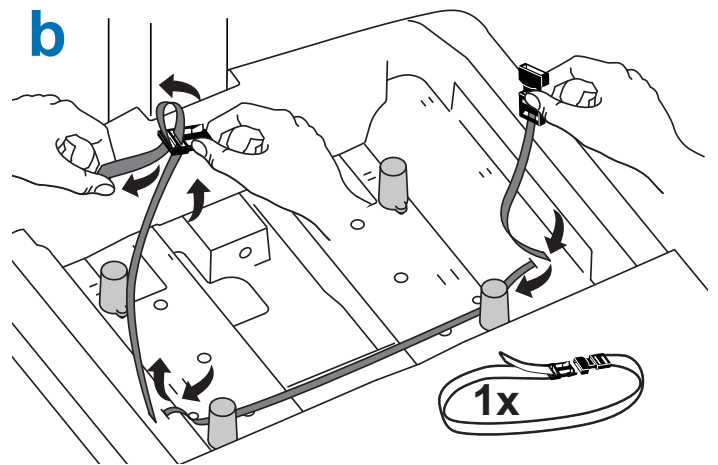
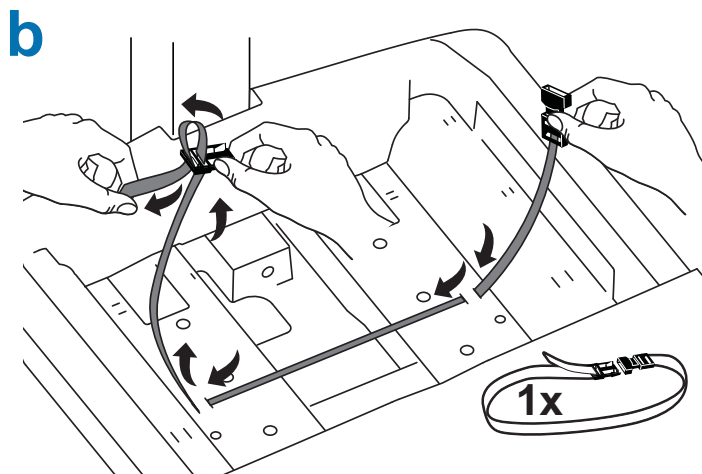
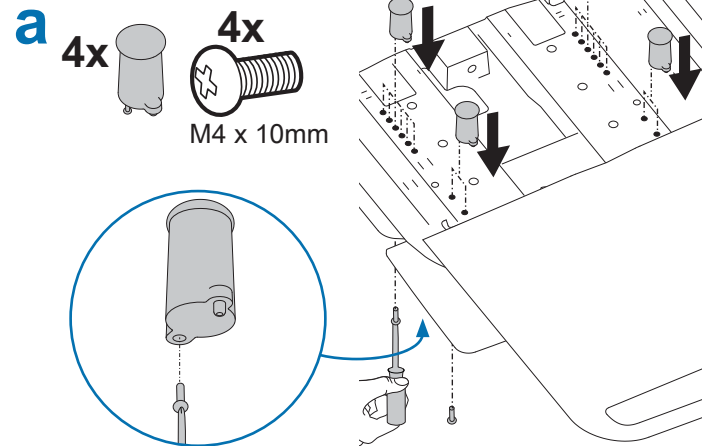
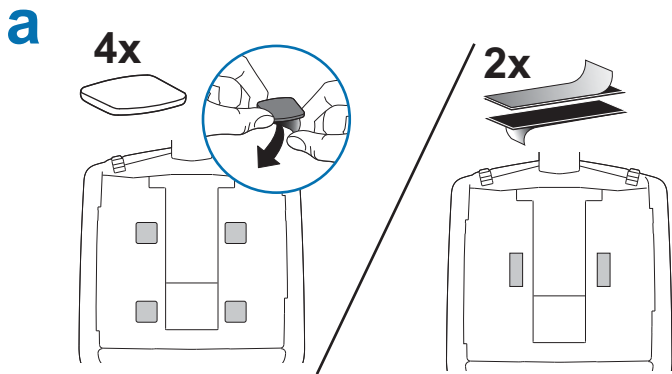
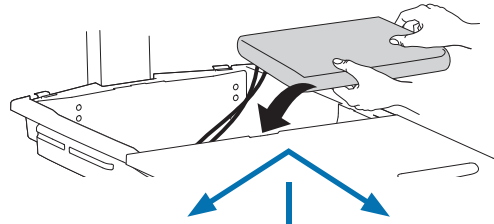
WAARSCHUWING! Het aansluiten van elektrische apparatuur op het stopcontact kan leiden tot het creëren van een medisch systeem en resulteren in een verlaagd niveau van veiligheid.

d

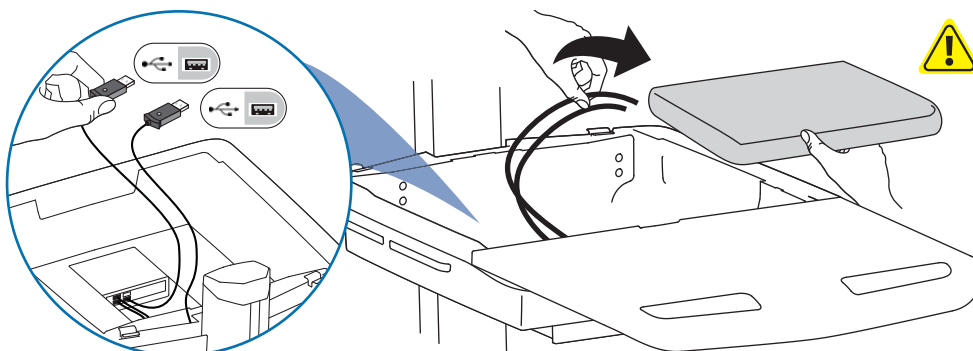


6

Plaats de adapters voor wisselspanning in het compartiment. Plaats geen transformatoren in de buurt van de ventilatie van computer of compartiment.



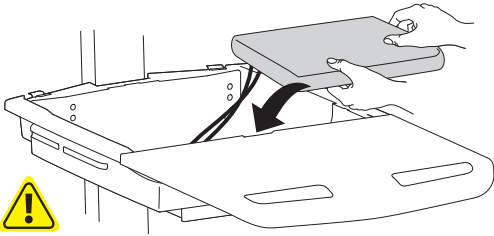
- c** Plug de volgende al in de fabriek aangesloten kabels in uw computer.
- USB: Deze kabel loopt van de USB-hub naar uw computer en wordt door uw computer gebruikt voor de stroomvoorziening van de USB-hub, de toetsenbordverlichting en de ventilator. (OPMERKING: Uw computer moet aangezet zijn om de USB-hub, toetsenbordverlichting en ventilator te laten werken).
- Optionele StyleLink: Deze USB-kabel loopt van het stroomsysteem naar uw computer voor StyleLink-software. Bezoek voor meer informatie over StyleLink: <http://4support.ergotron.com>.



WAARSCHUWING: de ventilator moet altijd draaien wanneer de computer aan staat. Als u de computer zonder ventilator gebruikt, kan dit oververhitting tot gevolg hebben, wat tot mindere prestaties van de apparatuur kan leiden.

Set-up

d



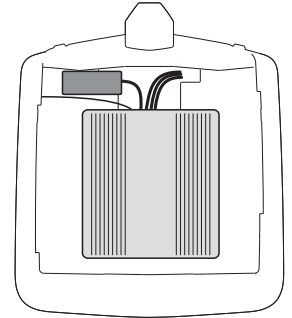
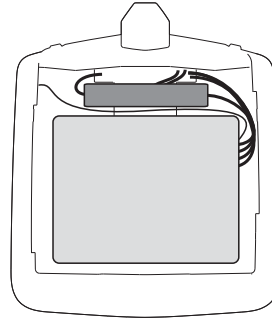
!
DE LUCHTVENTILATIE NIET BLOKKEREN!
HET BLOKKEREN VAN LUCHTVENTILATIE KAN LEIDEN TOT
OVERVERHITTING EN DE APPARATUUR BESCHADIGEN.



Plaatsing van CPU's in gebied voor beveiligde opslag:

USFF (Ultra Small Form
Factor)

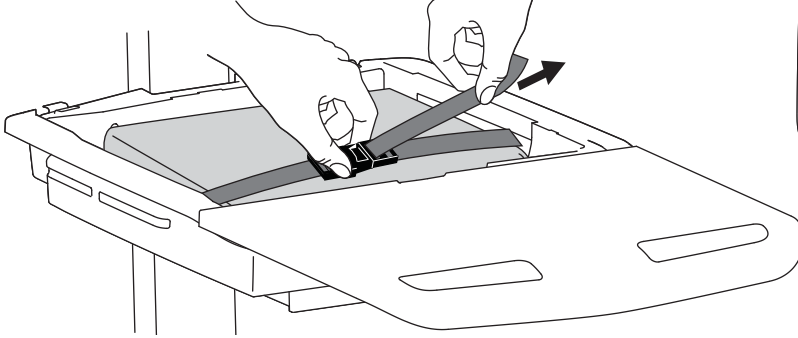
Thin Client



Centreer de CPU in het opslaggebied.

Om de ruimte te vergroten en de luchtstroom
te verbeteren kan de stroomleiding
opgeborgen worden onder de opslagruimte.

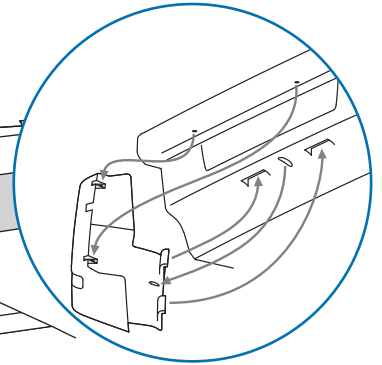
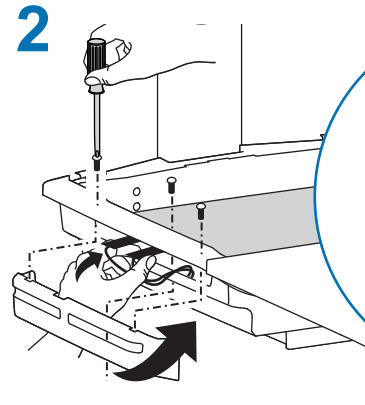
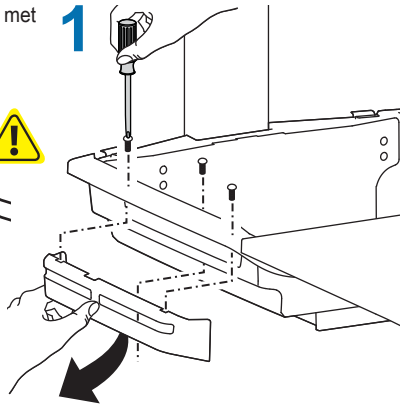
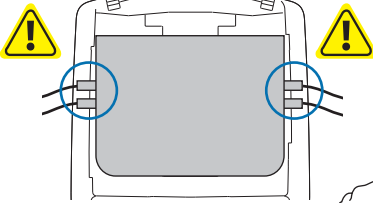
e



Volg deze instructies als de computer met
kabels te breed is.

1

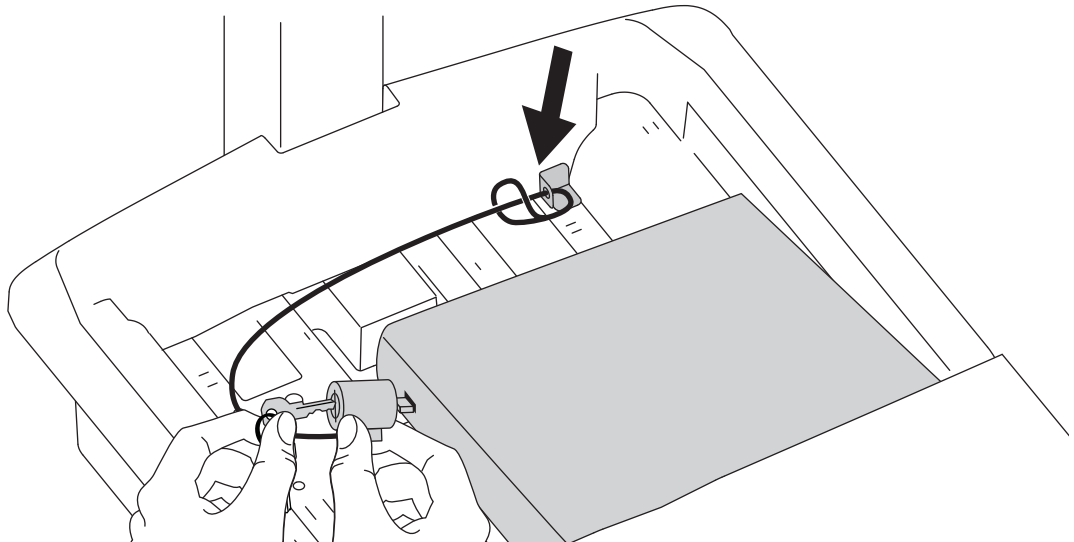
2



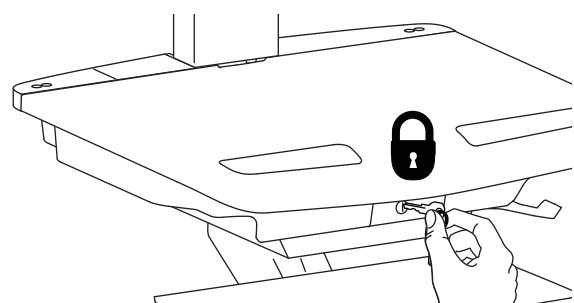
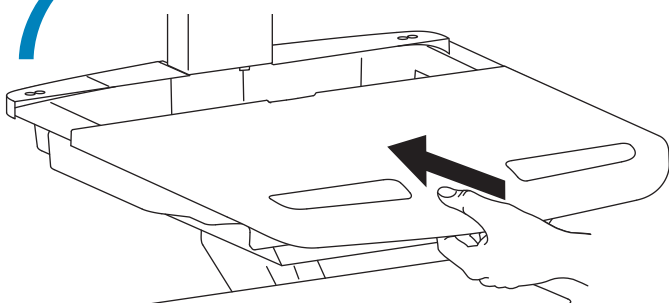
f



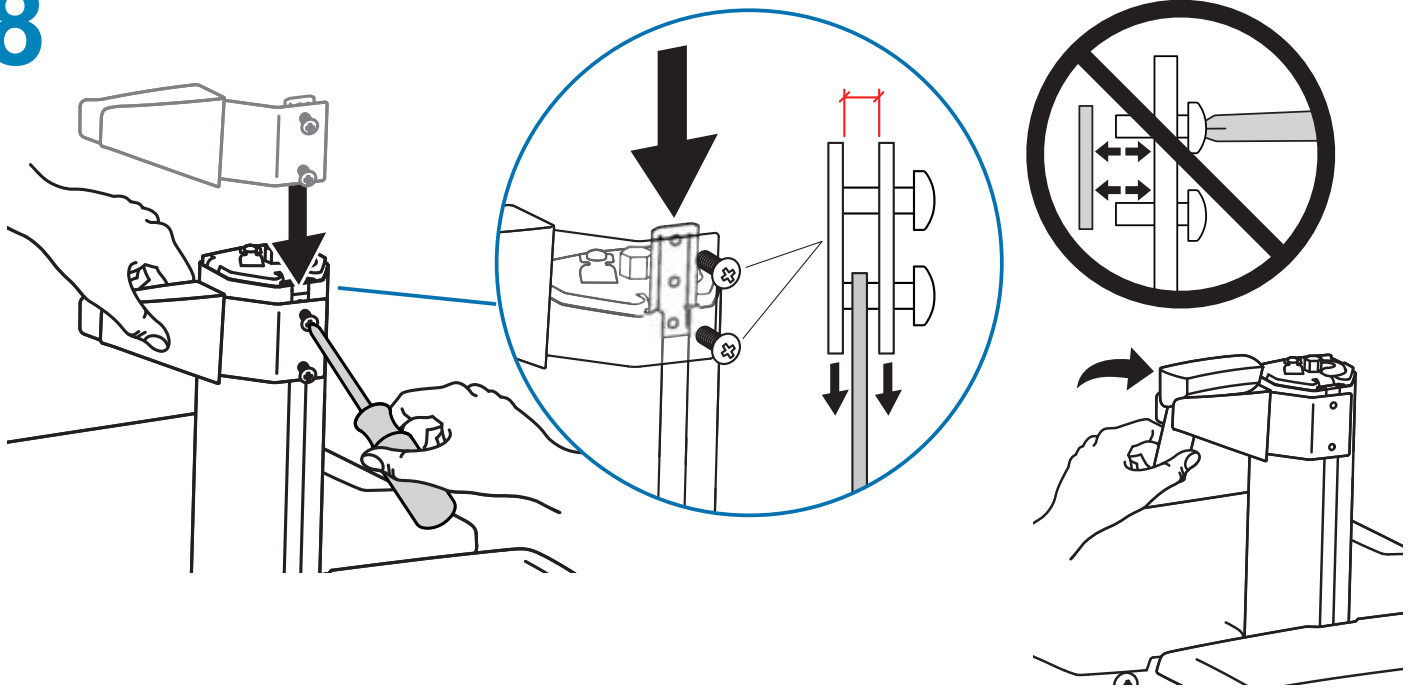
1x



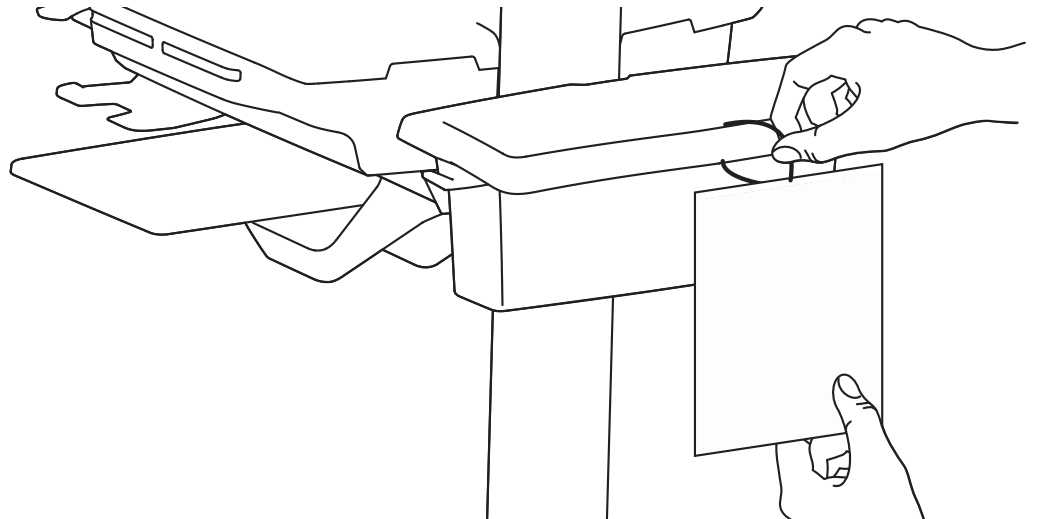
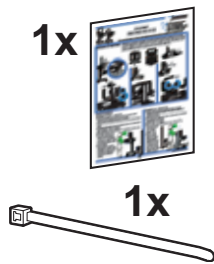
7



8

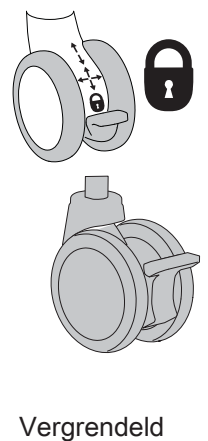
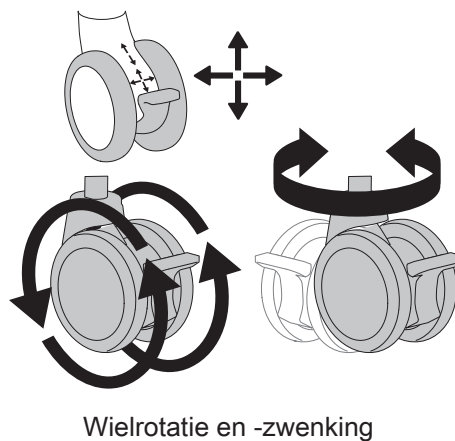
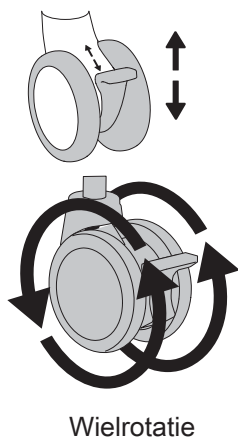
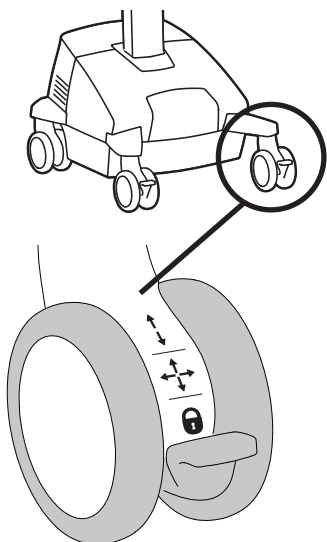


9



10

Zwenkwiel met 3 functies



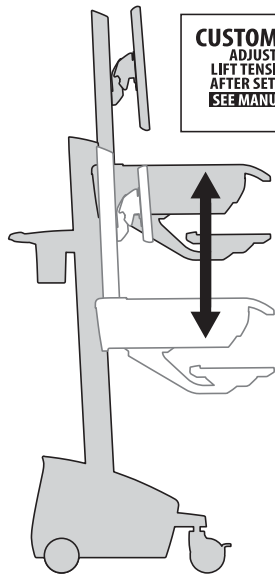
Afstelling

11

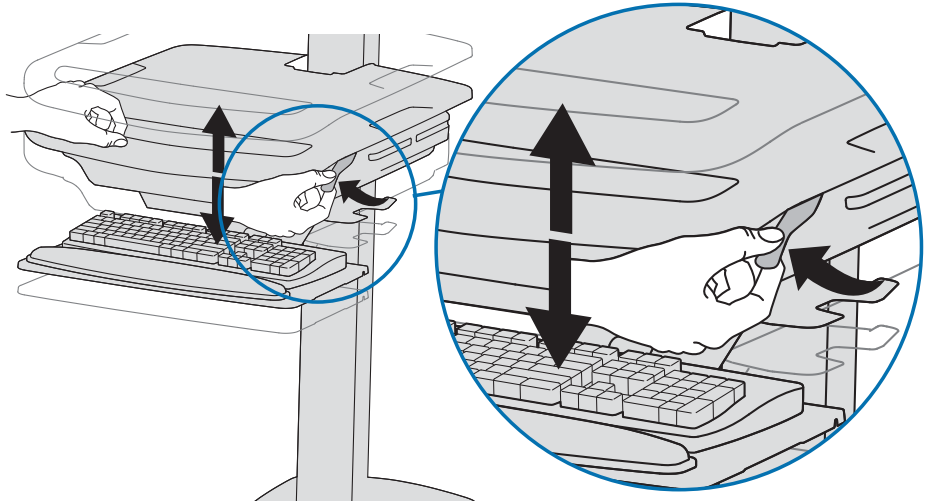
Het is belangrijk dat u dit product aanpast volgens het gewicht van de gemonteerde apparatuur zoals beschreven staat in de volgende stappen. Telkens als er apparatuur toegevoegd wordt aan of verwijderd wordt van dit product, wat een verandering van het gewicht van de gemonteerde belasting tot gevolg heeft, moet u deze aanpassingsstappen herhalen om een veilige en optimale werking te garanderen.

Verplaatsingen moeten soepel en eenvoudig over het volle bewegingsbereik mogelijk zijn, en de ingestelde positie moet gehandhaafd blijven. Als aanpassingen moeilijk zijn en de gewenste positie blijft niet gehandhaafd, dan volgt u de instructies om de spanning te verminderen of vergroten om een soepele, eenvoudige aanpassing mogelijk te maken. Al naargelang uw product en de gewenste aanpassing, kunnen een paar slagen nodig zijn om verschil te merken.

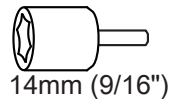
a Verstel in hoogte – Omhoog en omlaag



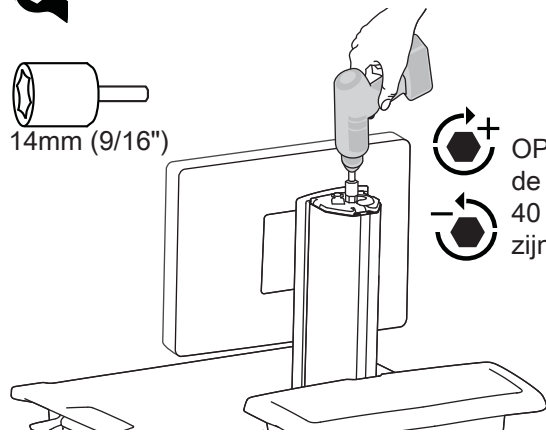
Zet de rem los om de staander te verplaatsen.



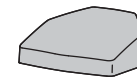
Volg deze instructies om de spanning te vergroten of te verkleinen.



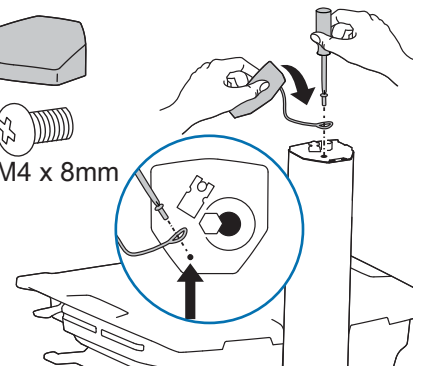
14mm (9/16")



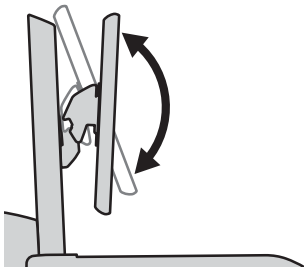
OPMERKING: Voor de afstelling kunnen 40 – 60 slagen nodig zijn.



1x
M4 x 8mm



b Kantel – Naar voren en naar achteren

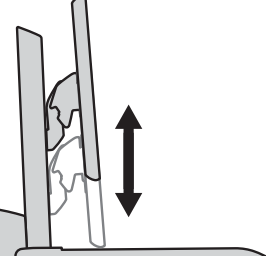


Draai de knop los, kantel het scherm naar de gewenste stand en draai de knop opnieuw aan.

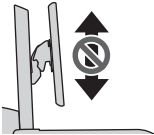
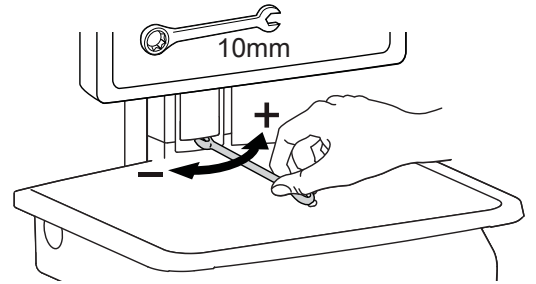
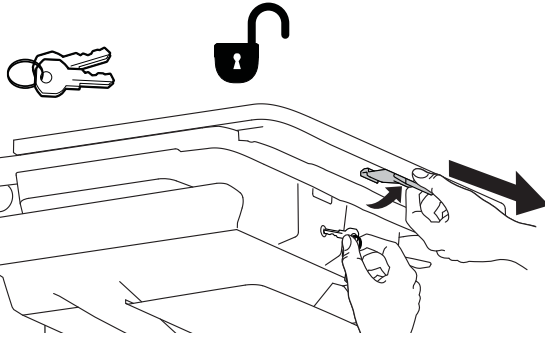


Afstelling

C Verstel in hoogte
– Omhoog en
omlaag

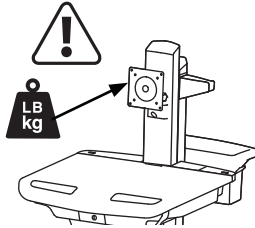


Volg deze instructies om de spanning te vergroten of te verkleinen.

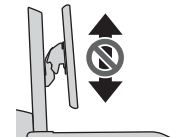


De onafhankelijke LCD-schermlift stilstellen

Bij zwaardere schermen, of als u een tablet-pc gebruikt, kunt u de LCD-schermlift op haar plaats houden door deze schroef in een van de drie gaten in de achterkant van de staander te bevestigen, al naargelang de gewenste hoogte.

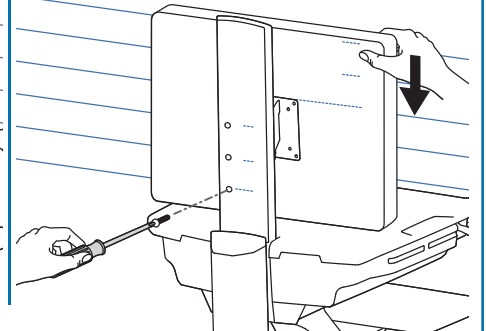
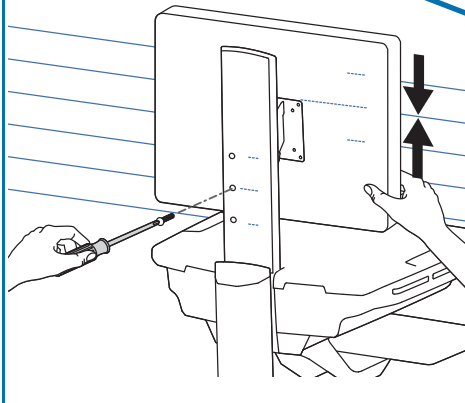
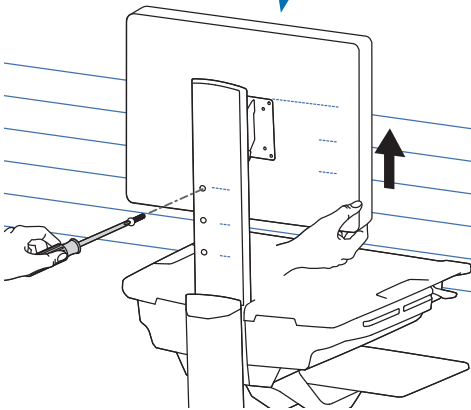


Met onafhankelijke LCD-schermlift:
6-14 lbs (2.7-6.4 kg)



Zonder onafhankelijke LCD-schermlift:
20 lbs (9 kg)

1x M4 x 8mm



WAARSCHUWING



KANTELGEVAAR!

DE BEWEGENDE DELEN KUNNEN KNEUZINGEN EN
SNIJWONDEN VEROORZAKEN.

De STOP-schroef NIET verwijderen als de monitor niet is bevestigd.

Als u dit doet, schiet de draaipen van de monitor snel omhoog en kan er persoonlijk letsel ontstaan.

Om de monitor te verwijderen:

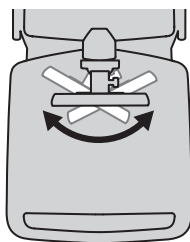
1. Verwijder de stopschroef terwijl de monitor is bevestigd.
2. Breng de monitor omhoog tot de hoogste positie.
3. Verwijder de monitor.

Als u deze instructie niet opvolgt, kan dat tot ernstig persoonlijk letsel en/of beschadiging van de apparatuur leiden!

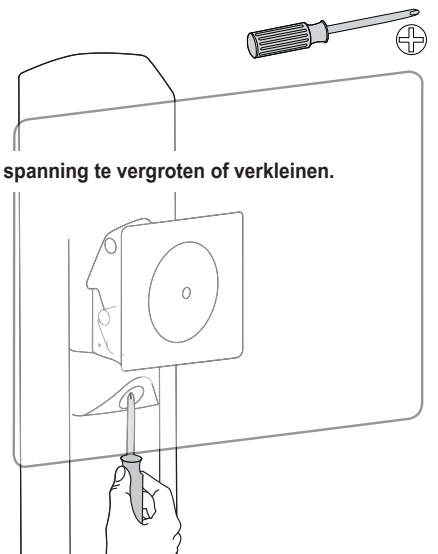
Voor meer informatie en instructies, zie de productgids op <http://4support.ergotron.com> of neem contact op met de klantendienst van Ergotron op 1-800-888-8458.

822-055

d Draai – Van links naar rechts



Volg deze instructies om de spanning te vergroten of te verkleinen.

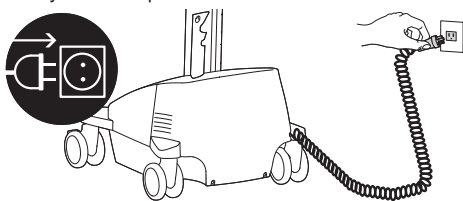


Batterij laden/ontladen

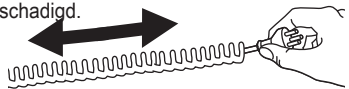
12

Voor het eerst inschakelen/batterij opladen (opladen duurt circa 2.5 uur)

a Steek de stekker van het netsnoer van de trolley in een stopcontact.

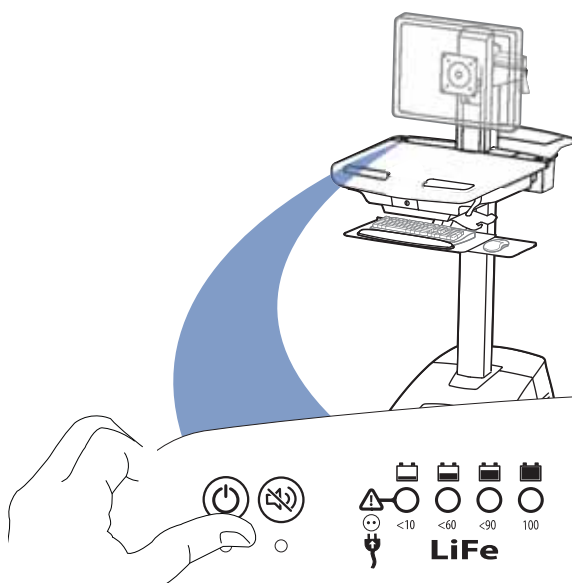


Trek het spiraalsnoer niet verder dan 2,5 meter uit, anders kan het snoer worden beschadigd.

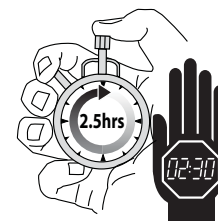


LET OP: Er is geen aan/uit-schakelaar op deze apparatuur. De enige manier om de stroom uit te zetten, is door middel van het netsnoer. Het stopcontact moet eenvoudig te bereiken zijn en moet vlakbij de apparatuur geïnstalleerd zijn.

b Schakel het power systeem in door de aan-uitknop 1-3 seconden ingedrukt te houden.



c Laat het netsnoer aangesloten op het stopcontact totdat de trolley voor 100% is opgeladen. (Opladen duurt circa 2.5 uur.)



Als de batterij leeg raakt, wordt dit aangegeven op de interface van het power systeem met een reeks brandende of knipperende percentagelampjes (rood, geel en groen). Wanneer de batterij minder dan 10% gevuld is, hoort u een pieptoon. Onthoud dat de batterij dagelijks opnieuw moet worden opgeladen tot 100% en dat u de wagen tijdens het opladen kunt gebruiken - steek dus altijd als dat kan de stekker in het stopcontact zodat u nooit zonder stroom komt te zitten!

OPMERKING: plaats het beeldscherm in energiespaarstand om de gebruikstijd van de batterij te optimaliseren.

Als de accu te lang wordt opgeslagen zonder bij te laden, kan de elektronica in de accu ervoor zorgen dat de accuspanning te laag wordt. Als dit gebeurt gaat het voedingssysteem in een herstelmodus voor weinig lading wanneer deze op een voedingsbron wordt aangesloten.

De batterij is voor 100% opgeladen.
Het lampje knippert tijdens het opladen (het netsnoer is op een stopcontact aangesloten). Blijf de batterij opladen totdat het lampje niet meer knippert. Wanneer het lampje niet meer knippert, kunt u de stekker van het netsnoer uit het stopcontact trekken. U kunt de wagen gebruiken tijdens het laden.

De batterij is voor minder dan 90% opgeladen.

De batterij is voor minder dan 60% opgeladen.

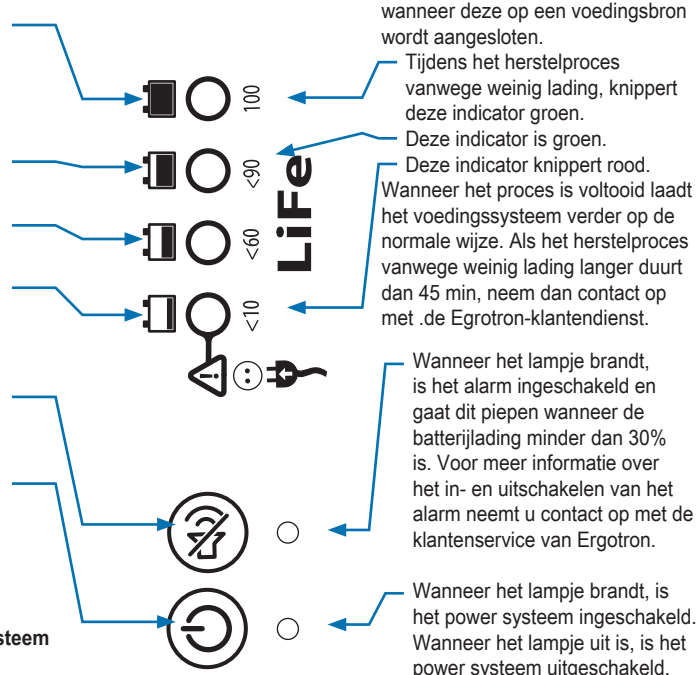
Wanneer de accu minder dan 10% lading heeft, klinkt er een alarm. De indicator is oranje en wordt vervolgens rood wanneer de accu minder dan 5% lading heeft. Steek de netstekker in het stopcontact en laad de accu op tot 100%! U kunt de wagen gebruiken tijdens het laden.

Alarmdemp-knop. Als u hierop drukt, wordt het alarm tijdelijk gedempt. Wanneer de accu minder dan 5% lading heeft werkt de alarmdemping slechts 1 min.

Aan/Uit-knop voor stekkerdozen voor intern stroomsysteem. Als u hierop drukt, gaat de stroom aan of uit naar de componenten die ingeplugd zijn in de interne stekkerdozen.

Als andere indicatoren rood/groen knipperen kan dit op een fout in het voedingssysteem duiden. Neem contact op met de Ergotron-klantendienst als dit zich voordoet.

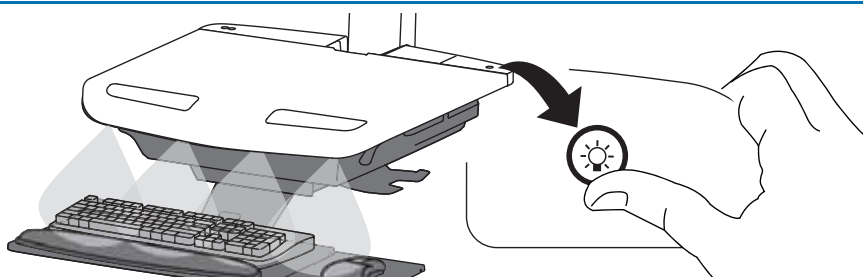
OPMERKING: frequent gebruik van de wagen bij een accu lading van minder dan 10% verkort de levensduur van de accu aanzienlijk.



13 Toetsenbordlampje

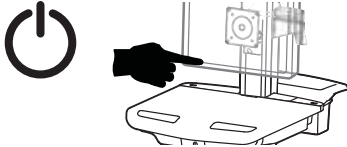
1. Zet de computer aan.
2. Test Keyboard Light.

Het toetsenbordlampje gaat automatisch na 15 minuten uit, als het niet handmatig uitgezet wordt.

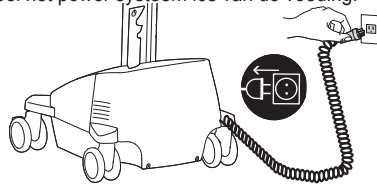


How to Change Fuse

1 Schakel alle gemonteerde apparatuur uit.



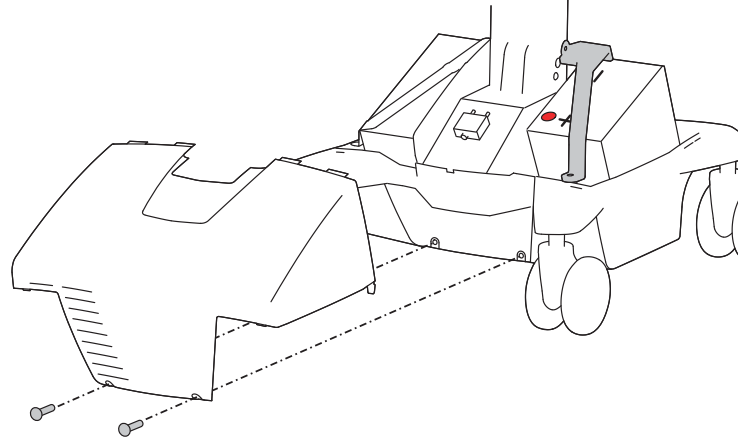
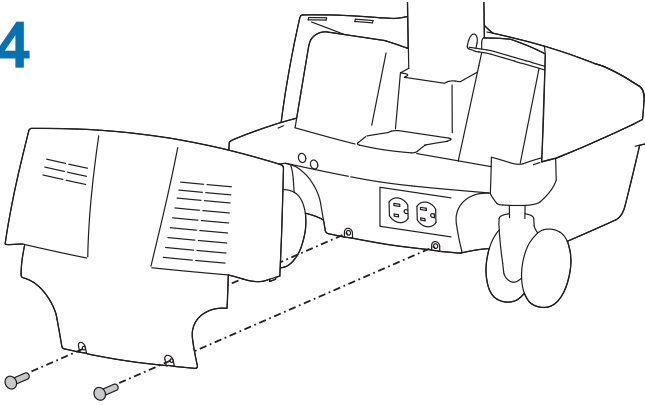
2 Koppel het power systeem los van de voeding.



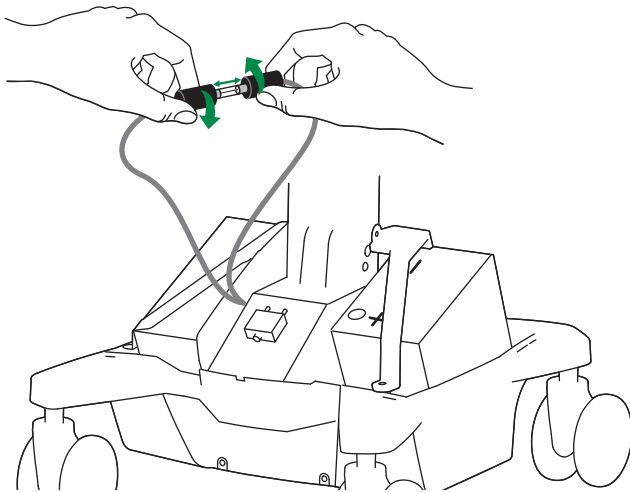
3 Schakel het power systeem uit door de aan-/uit-knop van het stopcontact 1-3 seconden ingedrukt te houden. Het Power-lampje gaat uit.



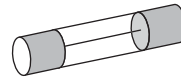
4



5 Zekering van 5 A

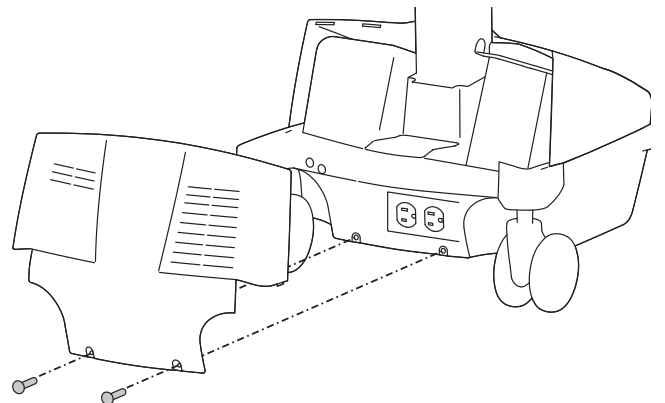
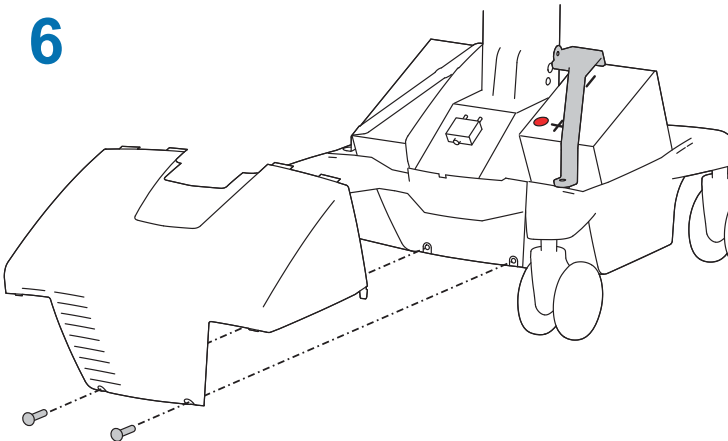


Aanbevolen: Littelfuse
312005HXP



ZEKERINGSBELASTING	
VOLTAGE	250V
STROOM	5A
GEBRUIKSSNELHEID	SNELWERKEND
UITSCHAKELVERMOGEN	200A @ 250VAC 10000A @125VAC

6



Batterijen van power systeem vervangen

⚠️ WAARSCHUWING: GEVAAR VOOR ELEKTRISCHE ONTLADING



- Accu kabels NIET verwisselen, want anders kan dit vonken veroorzaken en kunnen de stroomonderbrekers worden geactiveerd.
- Verwijder of vervang de accu's niet in een zuurstofrijke of gevaarlijke omgeving, dit kan vonken veroorzaken en ontbranding.

LET OP: Vermijd het risico op een elektrische schok tijdens het vervangen van de accu door de volgende maatregelen te nemen:

- Haal de zwarte kabel (-) los van de pool voordat u de rode kabel (+) van de pool loshaalt.
- Sluit de rode kabel (+) aan op de pool voordat u de zwarte kabel (-) op de pool aansluit.

OPMERKING:

- Voor het StyleView-voedingssysteem mogen uitsluitend door Ergotron opgegeven accu's worden gebruikt.

Neem contact op met de Ergotron-klantenservice voor meer informatie.

- verwijder de lithiumaccu niet via het afval.

Recycle de accu overeenkomstig de plaatselijke regelgeving.

Merk op dat de EPA gebruikte lithiumaccu's classificeert als "Universeel afval".

De vervoersvereisten voor "Universeel afval" zijn beschikbaar op de website van de EPA op www.epa.gov.

⚠️ WAARSCHUWING

BATTERIJ VERVANGEN

Alleen de volgende lithiumbatterijen van zijn geschikt voor dit systeem:

Lithium Werks U1-12RJ 1008896	Inventus U1-45 07-56179-401
Inventus U1-40 07-56178-001	Inventus U1-45 07-56179-501
Inventus U1-40 07-56178-101	ACE YL20015
Inventus U1-45 07-56179-101	

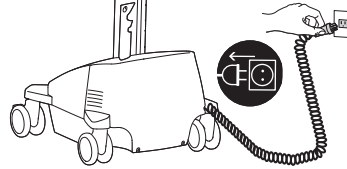
Bij het installeren van andere batterijen dan diegene die hierboven vermeld zijn, komt de productgarantie te vervallen en dit leidt tot een slechte werking van het voedingssysteem. Het niet in acht nemen van deze waarschuwing kan leiden tot ernstige schade aan batterijen en de voedingsmodule en kan leiden tot mogelijk brandgevaar.

826-505

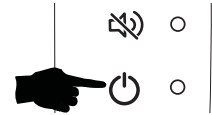
1 a Schakel alle gemonteerde apparatuur uit.



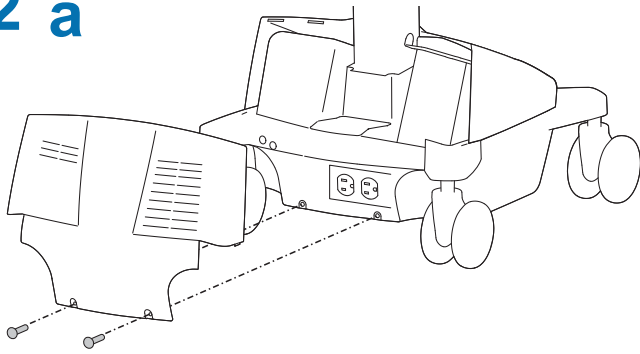
b Koppel het power systeem los van de voeding.



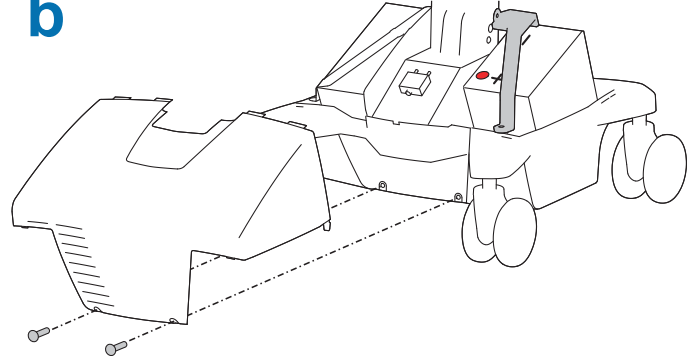
c Schakel het power systeem uit door de aan-/uit-knop van het stopcontact 1-3 seconden ingedrukt te houden. Het Power-lampje gaat uit.



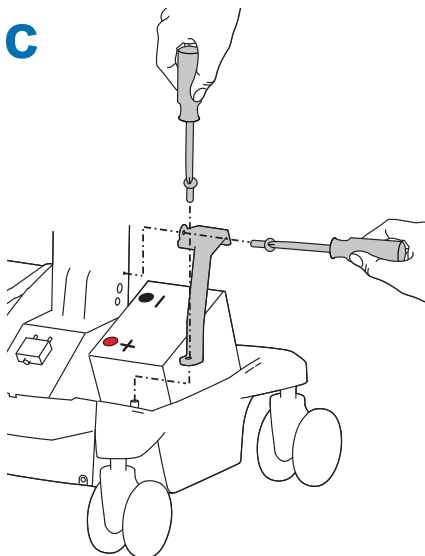
2 a



b

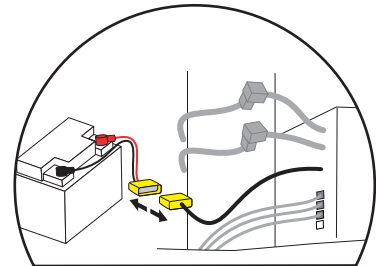
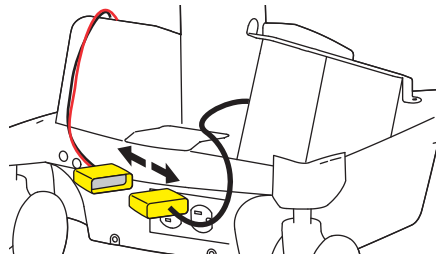


c

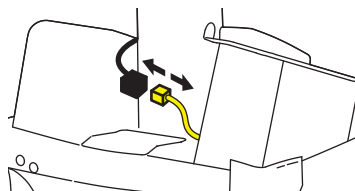


3 Koppel kabels los

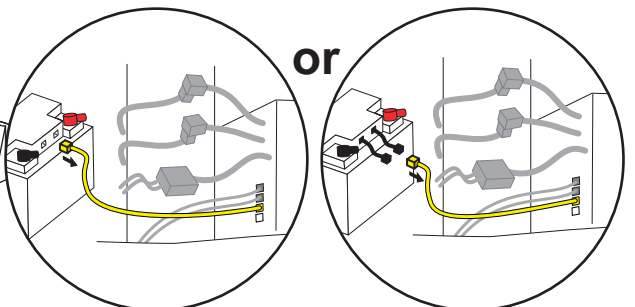
Batterijbehuizing



Batterij "Geel" Comm 3

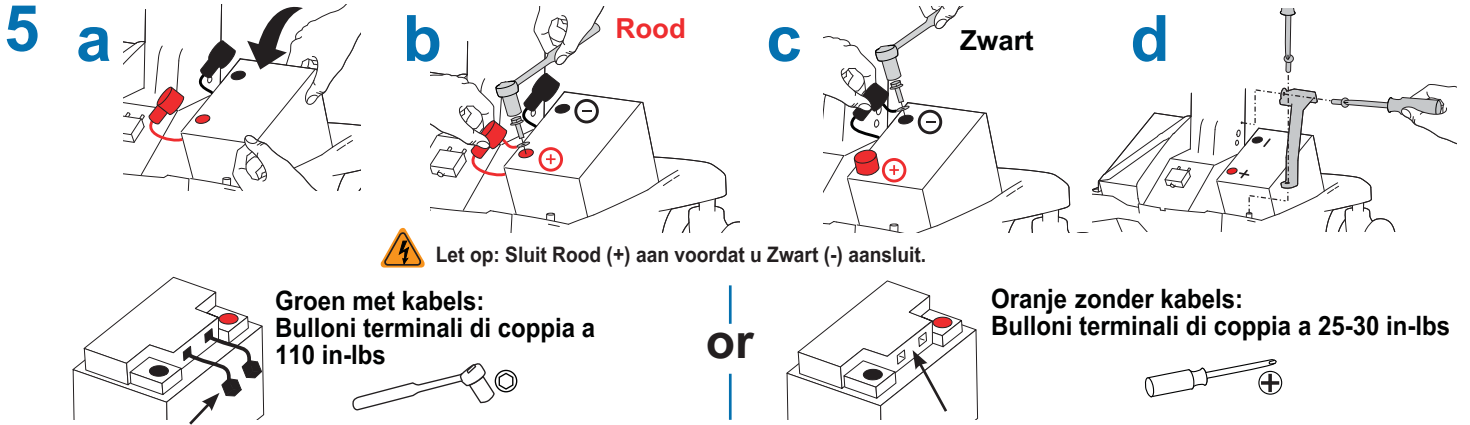
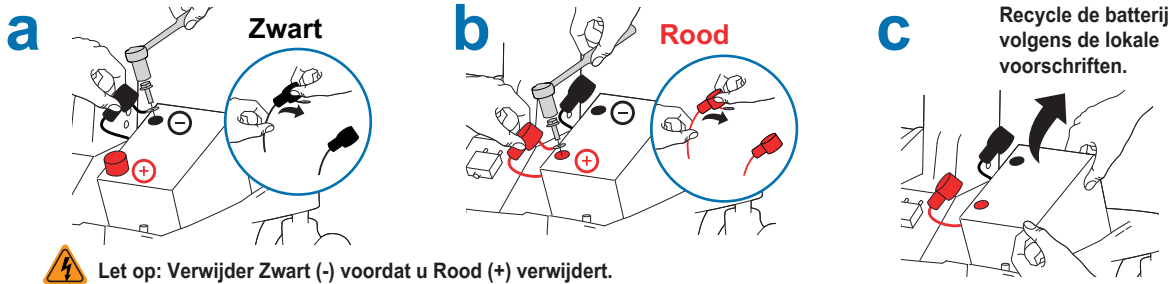


or



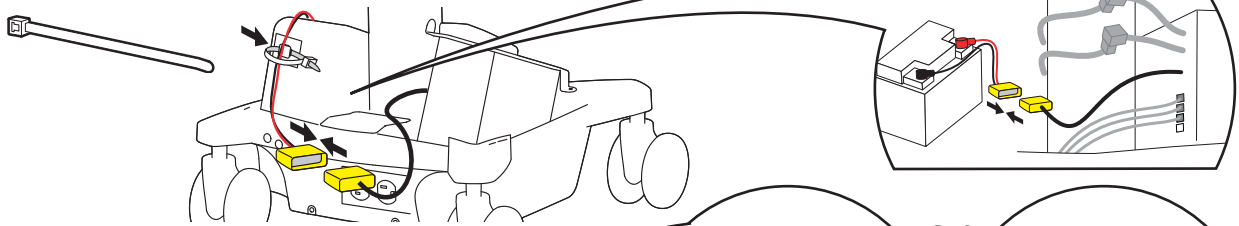
Opslag van trolley

4 ⚠️ Let op: verwissel de accukabels NIET, omdat dit vonken kan veroorzaken en de stroomonderbreker kan laten struikelen.

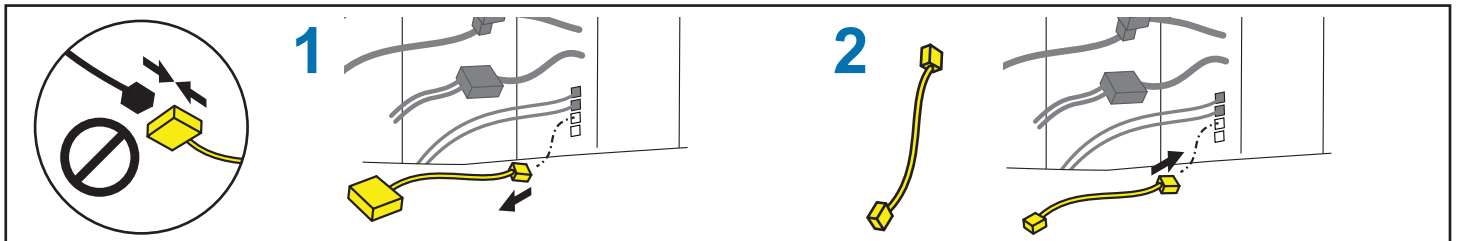
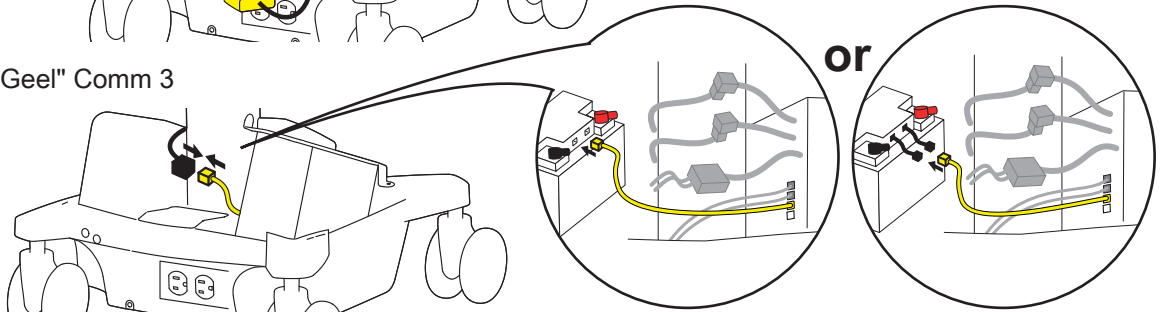


6 KOPPEL EERST DE BATTERIJBEHUIZING AAN!

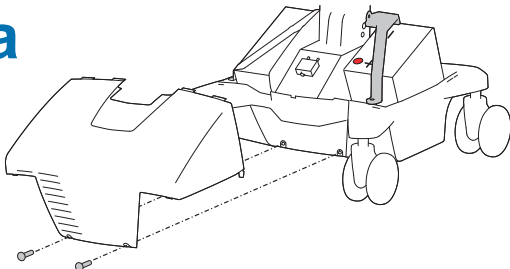
a Batterijbehuizing



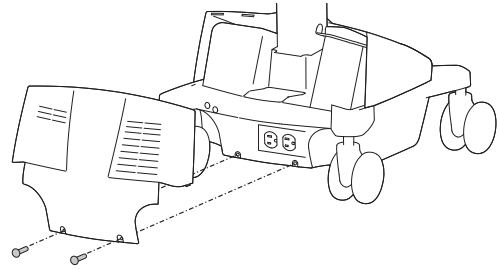
b Batterij "Geel" Comm 3



7 a



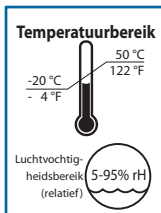
b



8 Volg stappen a, b, c van Voor het eerst inschakelen/batterij opladen.

Instructies voor wagenopslag

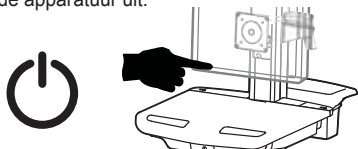
Opslag – De accu moet volledig opgeladen zijn vóór opslag en de accu moet minimaal elke 90 dagen opnieuw opgeladen worden.



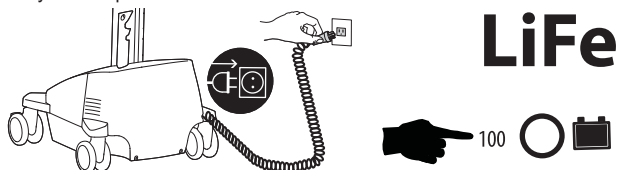
• De aanbevolen opslagtemperatuur voor de wagen is 25°C. Bij deze temperatuur wordt het leeftijdsgelateerde capaciteitsverlies van de accu geminimaliseerd. De minimale opslagtemperatuur is -20°C en de maximale opslagtemperatuur is 50°C. De aanbevolen vochtigheidsgraad voor opslag is 5 - 95% rH.

Tijdens opslag

- 1** Schakel alle gemonteerde apparatuur uit.



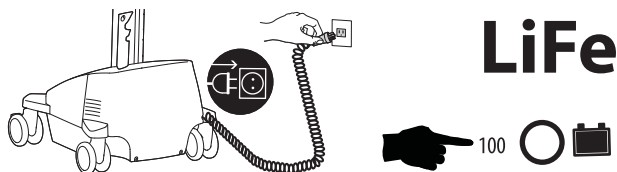
- 2** Steek de stekker in een geschikt stopcontact en laad de accu op tot 100% (alle waarschuwinglampjes gaan branden). Het voedingssysteem moet volledig zijn opgeladen voordat u het systeem opslaat.



- 3** Zodra de accu tot 100% is opgeladen, schakelt u het stroomvoorzieningssysteem uit. Schakel het voedingssysteem uit door de aan-uitknop van het stopcontact 1 - 3 seconden ingedrukt te houden. Het Power-lampje gaat uit.



- 4** Laad de accu minimaal elke 90 dagen op.



MEDEDELING:

De garantie op volledig opgeladen accu's vervalt automatisch als deze gedurende meer dan drie (3) maanden aaneengesloten niet worden gebruikt.

De garantie op volledig lege accu's vervalt automatisch als deze gedurende meer dan drie (3) dagen aaneengesloten niet worden gebruikt.

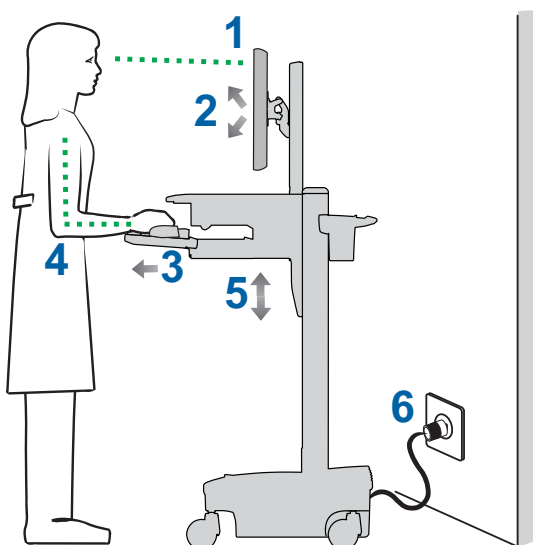
Als de accu te lang wordt opgeslagen zonder op te laden, kan de elektronica in de accu ervoor zorgen dat de accuspanning naar een onveilig niveau zakt. Als dit gebeurt gaat het voedingssysteem in een herstelmodus voor weinig lading wanneer deze op een voedingsbron wordt aangesloten. Wanneer het proces is voltooid laadt het voedingssysteem verder op de normale wijze. Als het herstelproces vanwege weinig lading langer duurt dan 45 min, neem dan contact op met .de Egrotron-klantendienst.

Ergonomie

Werken

aanpassen - aan uw lengte

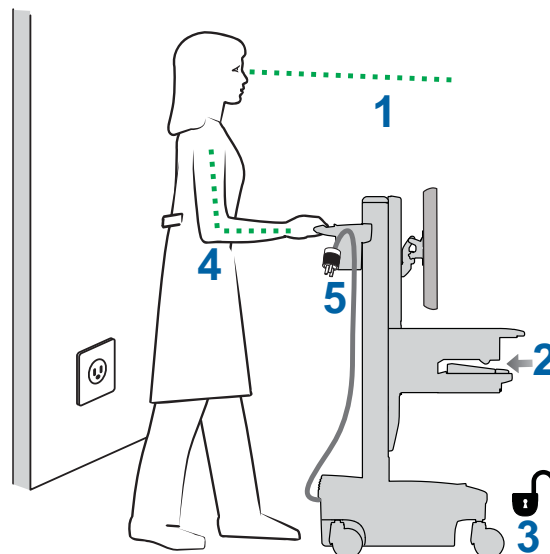
- 1 Zet de bovenzijde van het beeldscherm circa 2,5 cm onder de hoogte van uw ogen. Zet de rem los en zet het beeldscherm naar behoefte hoger of lager.
- 2 Kantel het scherm totdat u het comfortabel kunt lezen. Hierdoor ontziet u uw ogen en uw nek.
- 3 Trek de toetsenbordplank naar voren en plaats de muisplank en het muisetui naar believen aan de rechter- of linkerkant.
- 4 Werk met uw ellebogen ongeveer 90° gebogen. Hierdoor ontziet u uw armspieren.
- 5 Als de staander moeilijk op en neer gaat, of als hij niet in de gewenste stand blijft staan, lees dan in de handleiding bij dit product hoe u dit aanpast.
- 6 Ga mee met de stroom!
Steek wanneer dat maar mogelijk is de stekker in het stopcontact zodat de batterij opgeladen blijft en de computer kan blijven draaien.



Verplaatsen

berg op - voordat u weggaat

- 1 Wanneer u de trolley normaal verplaatst, zet u de rem los en zet u het werkoppervlak in de laagste stand. Dit waarborgt een optimale stabiliteit en vrij zicht.
- 2 Doe open laden dicht en berg muis, scanner en andere toebehoren op de juiste plaats op.
- 3 Ontgrendel beide voorste zwenkwielen.
- 4 Duw de wagen vanaf de achterkant met uw ellebogen ongeveer 90° gebogen; hierdoor hebt u maximale controle en ontziet u uw armspieren.
- 5 Haast u langzaam!
Voordat u gaat rijden, controleert u of de stekker uit het stopcontact is gehaald en het netsnoer aan de mand is gehaakt voor veilig vervoer. En onthoud: elke dag moet de batterij 100% worden opgeladen!



Onderhoud en veiligheid

Overzicht van gevarensymbolen

De betekenis van de symbolen die in deze handleiding, op de wagen of op het stroomsysteem worden gebruikt. Deze symbolen attenderen u op een veiligheidssituatie waarvoor uw aandacht nodig is. U moet in staat zijn de betekenis van de volgende veiligheidsrisico's te herkennen en te begrijpen als u deze tegenkomt op de wagen of in de documentatie met betrekking tot de wagen (zoals deze handleiding).

Symbol	Signaalwoord/ Kleur	Mate van gevaar
	GEVAAR	Duidt op een onmiddellijk gevaar, dat (indien genegeerd) kan leiden tot overlijden of ernstig letsel.
	WAARSCHUWING	Duidt op een potentieel gevaar dat (indien genegeerd) kan leiden tot overlijden of ernstig letsel.
	VOORZICHTIG	Duidt op een potentieel gevaar dat (indien genegeerd) kan leiden tot licht of matig letsel.
	VOORZICHTIG	Gebruikt zonder het waarschuwingssymbool duidt dit op een potentieel gevaar dat (indien genegeerd) kan leiden tot schade aan apparatuur.
	Instructies	Volg de aanwijzingen voor het gebruik.
	Instructies	Volg de aanwijzingen voor het gebruik.
	SPANNING	AAN / "UIT" (druk-druk) LET OP: Elke positie "AAN" / "UIT" is een stabiele positie.



WEGGOOIEN VAN APPARATUUR EN ACCESSOIRES

1. Werp batterijen altijd weg in overeenstemming met de plaatselijke milieuvorschriften
2. Alle elektronica moeten gerecycleerd worden via een recyclagebedrijf voor elektronica.
3. Overige plastics en metalen kunnen via een gewoon recyclingbedrijf worden gerecycled.

Onderhoud en veiligheid



Reiniging en onderhoud

De volgende procedures vormen geen garantie tegen infectie. Raadpleeg de persoon die verantwoordelijk is voor infectiebeheersing of de epidemioloog voor reinigingsprocedures en -processen.



Vermijd elektrische schokken, stel de elektrische componenten niet bloot aan water, schoonmaakoplossingen of andere potentieel corrosieve vloeistoffen of substanties.



Dompel de wagen of onderdelen van de wagen niet onder in vloeistof en zorg dat er geen vloeistoffen in de wagen kunnen komen. Veeg alle schoonmaakmiddelen onmiddellijk van het oppervlak met een vochtige doek. Maak het oppervlak na schoonmaak grondig droog.



Gebruik geen ontvlambare schoonmaakmiddelen op het oppervlak van de wagen, deze komen immers dicht in de buurt van elektrische spanning en apparatuur.

Alle verf en plastic wagenonderdelen zijn bestand tegen schoonmaak met de meeste veelgebruikte, verdunde, niet-bijtende oplossingen zoals ammoniumverbindingen, bleekmiddelen met ammoniakenzymen, bleekmiddel of alcoholoplossingen.

- Pen- en markervlekken kunnen worden verwijderd met 91% isopropylalcohol en een zachte doek.
 - Jodiumvlekken kunnen worden verwijderd met algemeen gebruikelijke schoonmaakmiddelen en een zachte doek.
 - Gebruik nooit staalwol of andere ruwe materialen omdat deze de afwerking van het oppervlak beschadigen.
 - Gebruik geen solventen zoals trichloorethyleen en aceton. Deze oplosmiddelen zullen de oppervlakfinish beschadigen.
- Test schoonmaakmiddelen eerst uit op een klein, onopvallend stukje oppervlak.



Aanpassing, onderhoud en vervanging - Probeer NIET om enig onderdeel van de StyleView wagen aan te passen, te onderhouden of te vervangen tenzij in door Ergotron goedgekeurde documentatie (bijv. de installatie-instructies) hiertoe aanwijzingen staan. Alleen Ergotron Inc. of een door Ergotron gecertificeerde organisatie mag StyleView wagencomponenten aanpassen, onderhouden of vervangen. Als er een onderdeel van de wagen ontbreekt of beschadigd is, gebruik de wagen dan niet en neem onmiddellijk contact op met de klantenservice van Ergotron voor een reserveonderdeel.



Kabels - Houd kabels netjes bij elkaar op de trolley (bij uw trolley horen een aantal verschillende oplossingen voor dit doel). Ongebruikte stukken kabel moeten uit de buurt van bewegende onderdelen gehouden worden door middel van kabelklemmen. Raadpleeg het gedeelte over kabels trekken in deze handleiding, of neem contact op met de klantenservice van Ergotron voor meer informatie.



Zwenkwielen - Controleer de zwenkwielen regelmatig om ze schoon te houden en vrij van rommel die soepel rijden zou kunnen beïnvloeden. Rij zo mogelijk niet over ongelijkmatige, vuile of beschadigde oppervlakken.



Eigen apparatuur - Zorg ervoor dat apparatuur in evenwicht is en stevig op de trolley gemonteerd is. Verplaats geen onderdelen van de trolley op de staander of toren, tenzij in de installatie-instructies staat dat dat moet. Als u onderdelen van de trolley te ver omhoog of omlaag plaatst op de staander, kan de wagen instabiel worden, waardoor apparatuur beschadigd kan raken of zelfs persoonlijke letsel kan optreden. Neem contact op met de klantenservice van Ergotron voor informatie over het verplaatsen van onderdelen van de trolley.



WAARSCHUWING: In zeldzame gevallen, wanneer het voedingssysteem en de accubeveiliging falen, kan de accu overladen raken en in sommige gevallen extreem heet worden, waarbij mogelijk het plastic smelt en er rook vrijkomt. Als de accu begint te roken of smelten:

- Ontkoppel de wagen en ontkoppel indien mogelijk de accu onmiddellijk van het voedingssysteem..
- Verplaats de wagen naar een goed geventileerd gebied.
- Gebruik een kooldiof-dioxide-, droog-chemische of geschikte schuimbrandblusser om mee op de hete accu te spuiten.

Als er geen brandblusser aanwezig is gebruik dan grote hoeveelheden water of bedek de accu met zand.

Zoek onmiddellijk medische hulp wanneer u met accu-inhoud in aanraking komt en volg de onderstaande richtlijnen.

Blootstelling aan dampen die vrijkomen van de accu irriteren de ogen, huid, slijmvliezen en ademhalingskanalen. Dit kan leiden tot misselijkheid, duizeligheid en hoofdpijn.

Neem in het geval van direct contact met de accuvloeistof de volgende maatregelen:

- Spoel de ogen onmiddellijk met water gedurende minimaal 15 minuten.
- Was de handen en andere met de vloeistof in aanraking gekomen gebieden grondig met water.
- Verwijder en was onmiddellijk alle met de vloeistof in aanraking gekomen kleding.

ZOEK IN ALLE GEVALLEN ONMIDDELIJK MEDISCHE HULP.

Veiligheidswaarschuwingen bij dit product

De volgende waarschuwingen komen voor in deze handleiding of op de trolley:

OPMERKING: Als u deze richtlijnen niet opvolgt, kan dat leiden tot schade aan apparatuur of tot persoonlijk letsel.



LET OP: Met de liftvergrendeling stabiliseert u het werkvlak en de toetsenbordplank tijdens normaal gebruik, maar hij zorgt NIET voor meer gewichtscapaciteit. Laad NIET meer apparatuur dan de maximumgewichtscapaciteit die is gespecificeerd door Ergotron. Zorg voor optimaal functioneren van de lift door deze te testen en door zonnodig de spanning aan te passen wanneer het gewicht dat op het apparaat rust wijzigt (bijv. als u apparatuur verwijdert of toevoegt) Raadpleeg de aanwijzingen onder "De spanning van de staander instellen".



LET OP: Gebruik de StyleView-trolley niet als er onderdelen ontbreken of beschadigd zijn! Verwijder, wijzig of vervang geen onderdelen van de trolley zonder Ergotron te raadplegen. Als u problemen hebt met de installatie of het gebruik van de trolley, neem dan contact op met de klantenservice van Ergotron.



LET OP: Draai de bevestigingen niet te vast. Te vast draaien kan uw apparatuur beschadigen.



WAARSCHUWING: Gevaar voor opgeslagen energie: Het hefmechanisme van het werkoppervlak staat onder spanning en verplaatst zich zelfstandig snel omhoog wanneer de bevestigde apparatuur wordt verwijderd. Verwijder apparatuur daarom ALLEEN nadat het werkoppervlak in de hoogste stand van de toren is gezet. Als u deze instructie niet respecteert, kan dat tot ernstig persoonlijk letsel en/of beschadiging van de apparatuur leiden. Wanneer u de trolley verzendt, zet u het hefmechanisme van het werkoppervlak in de stand met de laagste spanning.



LET OP: Maak geen andere moeren of schroeven op de staander of op de bovenkant van de toren los of vast en verwijder ze niet. Als u aan moeren of schroeven zit, kan de wagen instabiel worden, wat tot schade aan apparaten of lichamelijk letsel kan leiden.



LET OP: Maak de liftvergrendeling los voordat u het werkvlak beweegt! Wanneer u het werkvlak beweegt terwijl de liftvergrendeling vast zit, kan dat het liftmechanisme ernstig beschadigen.



WAARSCHUWING: In het geval dat de StyleView trolley gerepareerd moet worden, dient u onmiddellijk contact op te nemen met de klantenservice van Ergotron. De trolley kan uitsluitend worden gerepareerd door Ergotron, Inc. of door een door Ergotron geautoriseerde vertegenwoordiger.



WAARSCHUWING: Deze trolley is niet bedoeld voor gebruik in een brandbare omgeving, een omgeving die een narcotisch mengsel bevat of een zuurstofrijke omgeving.

Configuratie en veiligheid



Bijkomende apparatuur met stopcontacten of verlengsnoeren mag niet met het medisch systeem verbonden worden.



Als dit gebruikt wordt in een medisch elektrisch systeem, verbind dan alleen apparatuur die voldoet aan IEC, ISO, UL/ANSI of CSA normen die relevant zijn voor die apparatuur,



Risico op een elektrische schok of lichamelijk letsel als u niet-medische apparatuur, geleverd als onderdeel van een systeem rechtstreeks met een stopcontact verbindt wanneer niet-medische apparatuur bedoeld is om stroom te krijgen van een contactdoos met meerdere stopcontacten.



Risico op schok of lichamelijk letsel als u apparatuur die niet geleverd is als onderdeel van het medische systeem met de contactdoos met meerdere stopcontacten verbindt

Onderhoud en veiligheid

Aanbevolen periodieke inspectie en onderhoud			
Component	Actie	Hoe vaak	Door wie
UI-, Ethernet-, USB-kabels	Controleren op slijtage, knikken, beschadigde connectoren	Maandelijks	Iedere gebruiker
Ventilator aan de kant van het CPU-compartiment	Kijk of er zich stof bij de inlaat bevindt. Stofzuig indien nodig met een stofzuiger die GEEN elektrostatiche ontladingen veroorzaakt.	Maandelijks	Iedere gebruiker
Zwenkwielletjes	Inspecteren op slijtage en afval	Maandelijks	Iedere gebruiker
Maximale belasting	Controleer of de maximaal aanbevolen belastingen niet worden overschreden	Dagelijks	Iedere gebruiker
Voedingssysteemaccu's	Vervang lithiumaccu 1,2	Wanneer de duur van de werktijd van de accu nog slechts 60% van de oorspronkelijke duur is.	IT-personeel
voedingsmodule	Kijk of er zich stof bij de inlaat bevindt. Stofzuig indien nodig met een stofzuiger die GEEN elektrostatiche ontladingen veroorzaakt.	Maandelijks	IT-personeel
Batterijbehuizing	Inspecteren op slijtage, scheuren, knikken of andere schade	Maandelijks	IT-personeel
Spiraalsnoer	Inspecteren op slijtage, beschadiging of uitrekken.	Wekelijks	Iedere gebruiker

1. Werp accu's altijd weg in overeenstemming met de plaatselijke milieuvorschriften.
2. Vervang de accu altijd door een goedgekeurde Valence-accu.

Aardingstest: Om een veilige aarding tussen de aarding van het netsnoer en eventueel toegankelijke metalen onderdelen op de trolley te garanderen, wordt het aanbevolen, maar is het niet verplicht, elke twee jaar de volgende test uit te voeren met behulp van een gekalibreerde veiligheidsanalysator voor medische apparatuur. De procedure is als volgt:

1. Ontkoppel de trolley van de netstroom (haal de stekker van de trolley uit het stopcontact).
2. Haal de stroom van de stopcontacten van het interne stroomsysteem af door op de aan/uit-knop op de stroomsysteeminterface te drukken.
3. Stel de aardingstest op volgens de instructies van de veiligheidsanalysator voor medische apparatuur.
4. Koppel het netsnoer van de trolley aan de veiligheidsanalysator voor medische apparatuur.
5. Verwijder de afdekking om toegang te krijgen tot het aanspaspunt voor liftspanning.
6. Koppel de tweede veiligheidsanalysator voor medische apparatuur aan het aanspaspunt voor liftspanning op de trolley.
7. Voer de test uit (25 Amp).
8. Controleer of de aarding minder is dan of gelijk aan 0,2 Ohm.
9. Verwijder de aansluitingen van de veiligheidsanalysator voor medische apparatuur van de trolley en breng de afdekking weer aan over het aanspaspunt voor liftspanning. De trolley kan nu weer gebruikt worden.

Isolatieweerstandstest: Om te garanderen dat de netsnoeren voldoende geïsoleerd zijn van de aarde, wordt het aanbevolen, maar is het niet verplicht, jaarlijks de volgende test uit te voeren met behulp van een gekalibreerde veiligheidsanalysator voor medische apparatuur. De procedure is als volgt:

1. Ontkoppel de trolley van de netstroom (haal de stekker van de trolley uit het stopcontact).
2. Haal de stroom van de stopcontacten van het interne stroomsysteem af door op de aan/uit-knop op de stroomsysteeminterface te drukken.
3. Stel de isolatieweerstandstest op volgens de instructies van de veiligheidsanalysator voor medische apparatuur.
4. Koppel het netsnoer van de trolley aan de veiligheidsanalysator voor medische apparatuur.
5. Voer de test uit (500 V).
6. Controleer of de isolatieweerstand groter dan of gelijk is aan 1 Mohm.
7. Koppel de verbindingen van de veiligheidsanalysator voor medische apparatuur los. De trolley kan nu weer gebruikt worden.

⚠ GEVAAR!
ELEKTRISCHE KABELS KUNNEN GEVAARLIJK ZIJN
Misbruik kan een elektrische schok opleveren en BRAND of DOOD tot gevolg hebben.
Lees de gebruikersinstructies door en neem ze in acht.





DIT LABEL NIET VERWIJDEREN!

- Controleer de kabel grondig voor gebruik; NIET GEBRUIKEN INDIEN BESCHADIGD;
- Sluit niet meer dan het VERMEDE AANTAL WATTS op het stroomsysteem aan;
- Zorg ervoor dat de kabel niet door deuropeningen, openingen in het plafond, muren of vloeren getrokken wordt;
- Zorg ervoor dat de STEKKER VOLLEDIG in het stopcontact is gestoken;
- Metalen pennen en staafjes in of aan de kabel mogen niet worden verwijderd, gebogen of aangepast;
- Gebruik geen overdadige kracht bij het maken van aansluitingen;
- Houd de kabel uit de buurt van water; NIET GEBRUIKEN INDIEN NAT;
- Houd kinderen uit de buurt van de kabel;
- Sluit de kabel niet aan op een verlengsnoer;
- VOORKOM OVERVERHITTING. Trek de kabel recht en leg er geen andere materialen bovenop;
- Rijd of trek geen objecten over de kabel of plaats geen objecten op de kabel; ga niet op de kabel staan;
- PAK DE STEKKER VAST om deze uit het stopcontact te trekken; trek de stekker nooit uit het stopcontact door te trekken aan de kabel.

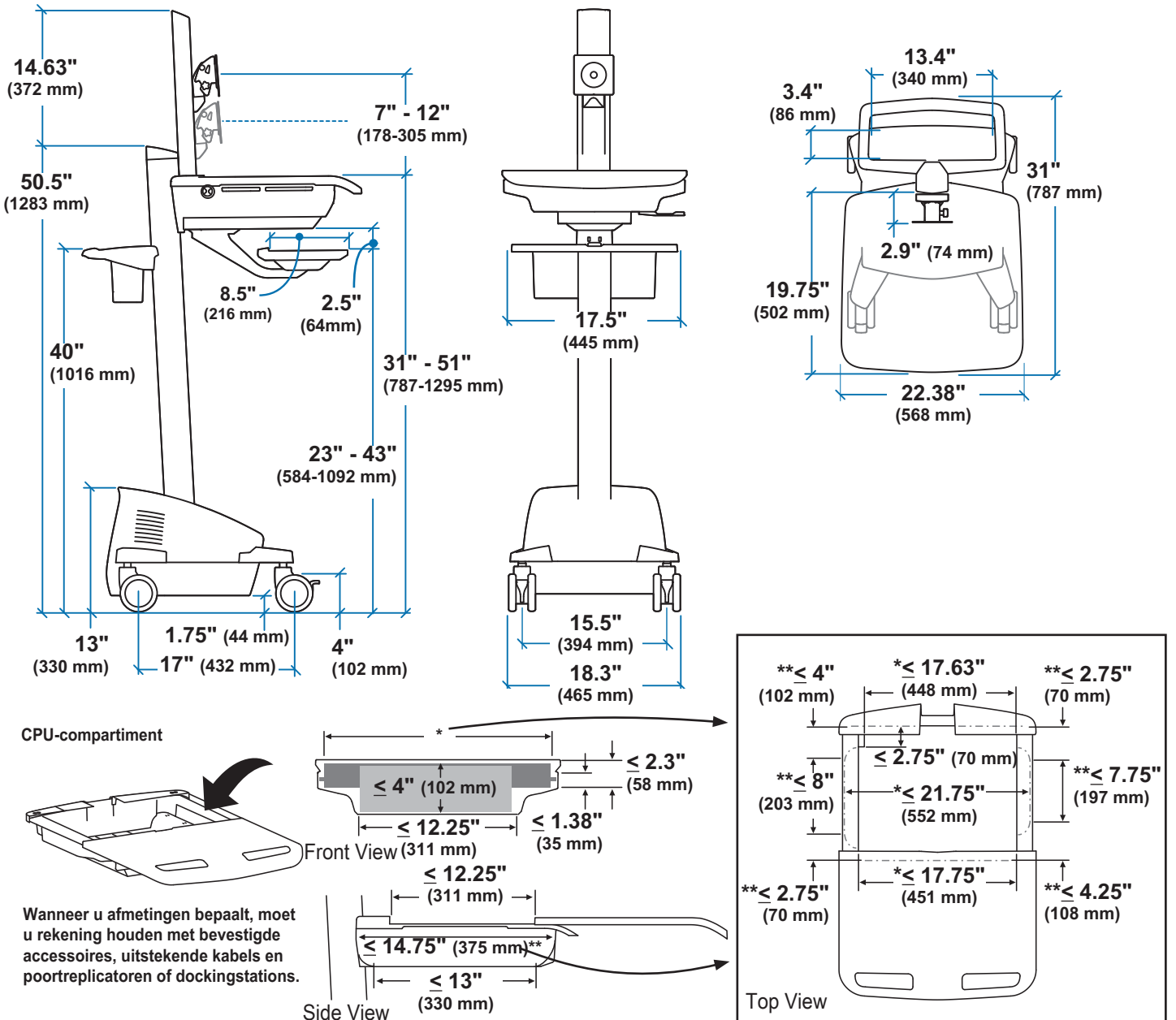
Onderhoud en veiligheid

Elektromagnetische richtlijnen en verklaring van de fabrikant voor de Ergotron

Richtlijnen en verklaring van de fabrikant – Elektromagnetische emissies		
De computerrolley met stroomvoorziening is bedoeld voor gebruik in de hierna vermelde elektromagnetische omgeving. De klant of gebruiker van de computerrolley met stroomvoorziening moet controleren of de trolley in deze omgeving wordt gebruikt.		
Emisietest	Naleving	Elektromagnetische omgeving – richtlijnen
RF-emissies CISPR 11	Groep 1	De computerrolley met stroomvoorziening gebruikt RF-energie alleen voor de eigen interne functies. De RF-emissies zijn daarom erg laag, zodat het onwaarschijnlijk is dat deze storing in naburige elektronische apparatuur veroorzaken.
RF-emissies CISPR 11	Klasse A	De computerrolley met stroomvoorziening is geschikt voor gebruik in alle faciliteiten anders dan huishoudelijke omgevingen. De trolley mag niet worden aangesloten op het openbare laagspanningsnetwerk dat gebouwen voor huishoudelijke doelen van stroom voorziet.
Harmonische emissies IEC 61000-3-2	Klasse A	
Spanningsschommelingen/ flikkeremissies IEC 61000-3-3	Voldoet aan	

Richtlijnen en verklaring van de fabrikant – Elektromagnetische immuniteit			
De computerrolley met stroomvoorziening is bedoeld voor gebruik in de hierna vermelde elektromagnetische omgeving. De klant of gebruiker van de computerrolley met stroomvoorziening moet controleren of de trolley in deze omgeving wordt gebruikt.			
Immuniteitstest	IEC 60601 Testniveau	Nalevingsniveau	Elektromagnetische omgeving – richtlijnen
Elektrostatische ontlading (ESD) IEC 61000-4-2	±8 kV contact ±15 kV lucht	Voldoet aan	Vloeren moeten van hout, beton of keramiektegels zijn. Als vloeren met synthetisch materiaal zijn bedekt, moet de relatieve vochtigheid ten minste 30% bedragen.
Uitgestraalde RF EM-velden IEC 61000-4-3	3 V/m 80 MHz - 2.7 GHz 80% AM bij 1 kHz	Voldoet aan	Uitgestraalde elektromagnetische velden van nabijgelegen elektrische apparatuur, draadloze zenders en zendapparatuur moeten die van een typische commerciële of ziekenhuisomgeving zijn.
Nabijheidsvelden van draadloze RF-communicatieapparatuur IEC 61000-4-3	9 V/m tot 28V/m 380 MHz tot 5800 MHz Ref. IEC60601-1-2 clause 8.10 voor specifieke testfrequenties	Voldoet aan	Uitgestraalde elektromagnetische velden van nabijgelegen elektrische apparatuur, draadloze zenders en zendapparatuur moeten die van een typische commerciële of ziekenhuisomgeving zijn.
Snelle elektrische pulsen/burst IEC 61000-4-4	±2 kV voor stroomtoevoerleidingen	Voldoet aan	De stroomvoorziening moet van de gangbare commerciële of ziekenhuisomgeving zijn.
Stroomstoot IEC 61000-4-5	±1 kV differentiële modus ±2 kV gewone modus	Voldoet aan	De stroomvoorziening moet van de gangbare commerciële of ziekenhuisomgeving zijn.
Geleide storingen veroorzaakt door RF-velden c) d) o) IEC 61000-4-6	3 V 0.15 MHz - 80 MHz 6 V in ISM-banden tussen 0,15 MHz en 80 MHz 80% AM bij 1 kHz	Voldoet aan	De stroomvoorziening moet van de gangbare commerciële of ziekenhuisomgeving zijn.
Spanningsdalingen, korte onderbrekingen en spanningswisselingen op de inputlijnen van de stroomvoorziening IEC 61000-4-11	0% UT; 0,5 cyclus bij 0°, 45°, 90°, 135°, 180°, 225°, 270°, 315°	Voldoet aan	De stroomvoorziening moet van de gangbare commerciële of ziekenhuisomgeving zijn.
	0% UT; 1 cyclus en 70% UT; 25 cycli Enkelvoudige fase: bij 0°		
	0% UT; 250 cycli		
Spanningfrequentie (50/60 Hz) magnetisch veld IEC 61000-4-8	30 A/m	Voldoet aan	Het niveau van magnetische stroomfrequentievelden moet vergelijkbaar zijn met het niveau op een gebruikelijke locatie in een gangbare commerciële of ziekenhuisomgeving.
Opmerking: UT is de wisselstroomspanning voordat het testniveau wordt toegepast			

Afmetingen



Ga voor garantie naar: www.ergotron.com/warranty

Ga voor service naar: www.ergotron.com

Plaatselijke telefoonnummers voor de klantendienst kunt u vinden op: <http://contact.ergotron.com>

ergotron®

www.ergotron.com | USA: 1-800-888-8458 | Europe: +31 (0)33-45 45 600 | China: 400-120-3051 | Japan: japansupport@ergotron.com

© 2016 Ergotron, Inc. All rights reserved. StyleView™ is a registered trademark of Ergotron, Inc.

Ergotron, Inc. doet al het mogelijke om accurate en volledige informatie te verstrekken over de installatie en het gebruik van haar producten en kan niet aansprakelijk worden gesteld voor eventuele redactionele fouten of omissies (inclusief fouten of omissies ontstaan door de vertaling vanuit het Engels naar een andere taal) of voor incidentele, speciale of vervolgschades van welke aard dan ook, voortvloeiend uit het verstrekken van deze instructie en de prestaties van apparatuur in combinatie met deze instructies. Ergotron, Inc. behoudt zich het recht voor wijzigingen aan te brengen in het ontwerp van en/of de documentatie voor het product zonder kennisgeving aan de gebruikers ervan. Voor de meest actuele productinformatie of als u wilt weten of dit document beschikbaar is in een taal, anders dan hierin opgenomen, kunt u contact opnemen met de klantenservice van Ergotron. Niets van deze publicatie mag worden gereproduceerd, opgeslagen in een retrievalsystem of worden verzonden op enige wijze; elektronisch, mechanisch, via fotokopieën, opnames of anderszins, zonder de voorafgaande, schriftelijke toestemming van Ergotron, Inc., 1181 Trapp Road, Eagan, Minnesota, 55121, VS. Octrooien aangevraagd en octrooien toegewezen in de VS en daarbuiten. Ergotron is een geregistreerd handelsmerk van Ergotron, Inc.